



الجمعية الملكية لحماية الطبيعة التقرير السنوي 2016

حوكمة الجمعية الملكية لحماية الطبيعة وقيادتها

الهيئة العامة للجمعية: جميع المنتسبين في برنامج العضوية. ويكتسب العضو حق الانتخاب بعد سنتين من عضويته شريطة أن يكون أردنياً ولا يقل عمره عن عشرين عاماً ويكتسب حق الترشح لمناصب مجلس الإدارة بعد أربع سنوات من عضويته.

مجلس الإدارة: الهيئة المنتخبة من الهيئة العامة للإشراف على إدارة الجمعية، ويتكون من أحد عشر عضواً، تسعة تنخبهم الهيئة العامة ويعينوا بدورهم عضوين آخرين. ويتم انتخاب المجلس كل أربع سنوات ويكون حق التصويت محصوراً بالأردنيين فقط.

الجهاز التنفيذي: الجهاز المسؤول عن الإدارة اليومية للجمعية وتنفيذ قرارات مجلس الإدارة.

المدير العام	يحيى خالد
مدير التطوير الاستراتيجي	محمد زعور
مدير إدارة السياحة البيئية	نصر التميمي
مدير إدارة المناطق المحمية	معن الصمادي
مدير مركز مراقبة التنوع الحيوي	نشأت حميدان
مدير التنمية الاقتصادية الاجتماعية	ليلى مال الله
مدير الدعم اللوجستي وشؤون الموظفين	سلطان حنفي
رئيس قسم الحماية وتنظيم الصيد	عبدالرزاق الحمود
رئيس قسم التعليم البيئي	ميرفت بطارسة
رئيس قسم العلاقات العامة	منى الطاق
المدير المالي	حسان خليلي

مجلس الإدارة (2015-2019)

السيد خالد الايراني	رئيس مجلس الإدارة
السيد غسان عصفور	نائب الرئيس
السيد عيسى شاهين	أمين السر
السيدة ليلى شرف	عضو
السيد عمر الشوشان	عضو
السيد ياسين التلهوني	عضو
الآنسة رنا النبر	عضو
السيدة دينا بطاينة	عضو
السيد بسام كنعان	عضو
السيد وضاح برقواوي	عضو
السيد سمير بندك	عضو

مراكز وعناوين الجمعية الملكية لحماية الطبيعة

محمية ضانا للمحيط الحيوي

مدير المحمية: عامر الرفوع
هاتف: 03 2270498/7
فاكس: 03 2270499
الحجوزات والسياحة: dhana@rscn.org.jo

محمية الشومري للأحياء البرية

مدير المحمية: أشرف الطح
هاتف: 0799957939
فاكس: لا يوجد
البريد الإلكتروني: ashraf.elhalah@rscn.org.jo
الحجوزات والسياحة:
البريد الإلكتروني: shaumari.admin@rscn.org.jo

محمية غابات اليرموك

مدير المحمية: محمد ملكاوي
هاتف: 0796061649
فاكس: 0790113530
البريد الإلكتروني: mohammed.malkawi@rscn.org.jo

محمية فيفا الطبيعية

مدير المحمية: ابراهيم المحاسنة
هاتف: 03 2300067
فاكس: 03 2300068
البريد الإلكتروني: fifa.admin@rscn.org.jo

مرصد طيور العقبة

مدير المرصد: فراس رحاحلة
هاتف: 03 2058825
فاكس: 03 2058827
البريد الإلكتروني: feras.rahahleh@rscn.org.jo

لكافة الأقسام والمحميات

ص.ب 1215 ، الجببة 11941 ، الأردن
الموقع الإلكتروني: www.rscn.org.jo

الإدارة العامة

هاتف: 06 5337931
فاكس: 06 5357618
البريد الإلكتروني: adminrscn@rscn.org.jo
ص.ب: 1215 ، الجببة 11941 ، الأردن

مركز برية الأردن

وحدة السياحة البيئية:
هاتف: 06 4616523
موبايل: 0797000086
البريد الإلكتروني: tourism@rscn.org.jo

دكان الطبيعة

هاتف: 064633718
البريد الإلكتروني: sales@rscn.org.jo

محمية غابات عجلون

مدير المحمية: ناصر عباسي
هاتف: 0777422105
فاكس: لا يوجد
البريد الإلكتروني: ajloun@rscn.org.jo
الحجوزات والسياحة:
البريد الإلكتروني: ajlounreservation@rscn.org.jo
هاتف: 0799062210

محمية الموجب للمحيط الحيوي

مدير المحمية: هشام الدهيسات
فاكس: 0795113222
البريد الإلكتروني: hisham.alduhisat@rscn.org.jo
الحجوزات والسياحة:
هاتف: 0797203888
البريد الإلكتروني: mujeb.reserve@rscn.org.jo

محمية الازرق المائية

مدير المحمية: حازم الخريشة
البريد الإلكتروني: hazem.khreisha@rscn.org.jo
هاتف المحمية: 05 3835225
هاتف المنزل: 05 3835017
تلفاكس المحمية: 05 3835225
الحجوزات والسياحة: azraqtourism@rscn.org.jo



كلمة رئيس الجمعية

صادف العام 2016 مرور خمسين عاماً على تأسيس الجمعية الملكية لحماية الطبيعة وبهذه المناسبة أود أن نهنئكم جميعاً ونجدد معكم العهد أن نواصل مسيرتنا في خدمة الوطن من خلال تحقيق أهداف الجمعية وغاياتها التي أوجدت من أجلها، ويسر مجلس إدارة الجمعية الملكية لحماية الطبيعة أن يشارككم سلسلة إنجازات الجمعية للعام 2016 والذي يأتي استكمالاً لما بدأناه منذ تأسيس الجمعية في العام 1966، وتحقيقاً للرسالة التي حملتها الجمعية منذ نشأتها.

منذ بداياتها تسلمت الجمعية مسؤولية إدارة المحميات الطبيعية في المملكة بتفويض من الحكومة الأردنية، وفي العام 1973 خولت الحكومة صلاحياتها للجمعية في تنظيم الصيد وإصدار الرخص الخاصة به، ومن أجل القيام بهذه المسؤولية بفعالية أسست الجمعية أول فريق لمراقبة الصيد في الأردن، واليوم وبعد مرور خمسين عاماً تدير الجمعية ثمان محميات طبيعية من مختلف البيئات (الصحراوية، الغابات والواحات)، وقد أصبح للجمعية سمعة دولية لخبرتها المتميزة في إدارة المحميات لذا فقد اختارت شركة (ارامكو/ السعودية) الجمعية لتكون عضواً في ائتلاف لإدارة أول محمية تؤسسها الشركة في الربع الخالي.

وخلال العامين الماضيين عملت الجمعية على تطوير معظم مرافق ومباني الزوّار في المحميات الطبيعية من خلال منحة كريمة من سيدي جلالة الملك عبد الله الثاني، وقد كان لهذه المنحة أثر كبير في الاستمرار في تطوير برامج إدارة المحميات بطريقة تحقق أهداف حماية الطبيعة وفي نفس الوقت تزيد من فرص التنمية الاقتصادية على المستوى المحلي والوطني من خلال تحويل المحميات إلى مقصد سياحي يجذب الآلاف من الزوار.

في العام الخمسين للجمعية الملكية لحماية الطبيعة، يتشارك العاملون في الجمعية ومؤازريها طموحاتهم وتطلعاتهم ورؤيتهم لاستدامة مفهوم حماية الطبيعة مع كل المعنيين والمهتمين المؤمنين بهذه الأهداف السامية، ويوما بعد يوم تتضاعف الجهود ويتضاعف معها المؤيدون، ولا زالت الجمعية تعمل بكامل طاقتها وخبراتها على مواجهة الأخطار التي تهدد الطبيعة في بلدنا الحبيب من أجل ضمان استمرار هذه الجهود لتكون الجمعية رمزاً وطنياً شامخاً لنا وفي المستقبل للأجيال القادمة.

وفي نهاية كلمتي هذه، اسمحوا لي أن أتقدم بجزيل الشكر لأعضاء الجمعية وزملائي أعضاء مجلس الإدارة وكوادر الجمعية كافة، وكما أتقدم بالشكر للوزارات والمؤسسات المانحة والداعمة للجمعية.

رئيس مجلس الإدارة
خالد الإيراني



تأسست الجمعية الملكية لحماية الطبيعة عام 1966 كمؤسسة وطنية غير حكومية، وترأس الجمعية حال تأسيسها الراحل الملك الحسين كـرئيس الشرف الأعلى.

فوضت الحكومة الأردنية الجمعية مسؤولية حماية الحياة البرية والتنوع الحيوي في كافة مناطق المملكة.

رسالتنا:

"تسعى الجمعية الملكية لحماية الطبيعة إلى بناء شبكة وطنية من المناطق المحمية وذلك للحفاظ على التنوع الحيوي في الأردن، وتتكامل مع تنمية المجتمعات المحلية، وفي الوقت ذاته تأمين دعم شعبي لحماية البيئة الطبيعية في الأردن والدول العربية المجاورة".

نعمل على حماية الطبيعة من خلال:

- تأسيس شبكة من المناطق المحمية وإدارتها بفعالية عالية وذلك من أجل صون الأنظمة البيئية فيها.
- القيام بالدراسات المتخصصة في التنوع الحيوي وتيسير استخدامها في برامج صون الطبيعة.
- تنظيم الصيد وعلى وجه الخصوص في المناطق المحمية والمناطق ذات التميز بالتنوع الحيوي وكافة أنحاء المملكة.
- تنفيذ مبادرات تنموية تستهدف المجتمعات المحلية التي تعيش حول المناطق المحمية.
- تطوير البرامج التعليمية في المحميات وذلك من أجل مشاركة أكبر لأطفال المجتمع المحلي في برامج حماية الطبيعة.
- تقديم برامج تأهيل وبناء قدرات متخصصة في مجالات صون الطبيعة والتنمية المستدامة.
- زيادة الدعم الشعبي للجمعية من خلال التوسع في برامج العضوية والنشاطات (بما فيها الأصدقاء) وبرامج رعاية ودعم الجمعية وذلك من أجل زيادة الدعم الشعبي والسياسي لبرامج الجمعية.

نعرض فيما يلي ما أنجزته الجمعية الملكية لحماية الطبيعة خلال العام الماضي 2016، آملين أن يحمل العام 2017 المزيد من الإنجاز لحماية الطبيعة في الأردن.

أمين السر
عيسى شاهين

حماية الموائل الطبيعية وإدارة المناطق المحمية

برامج التفتيش والحماية في المحميات :
تطوير برنامج التفتيش والحماية في المناطق المحمية من أجل المحافظة على أهم الأنظمة والأنواع الطبيعية.

تأهيل الموائل الطبيعية:
قامت الجمعية بتأهيل العديد من الموائل الطبيعية ذات الأهمية في المناطق المحمية وكان أهمها:

- تأهيل ما يقارب 10% من الواحة الأصلية لمحمية الأزرق المائية من خلال إنشاء مسطح مائي جديد بدعم من الوكالة السويسرية للتنمية والتعاون الدولي.

- تأهيل الموائل الطبيعية لعصفور البحر الميت في منطقة السويمة من خلال مشروع ممول من مؤسسة حمى/ قطر.

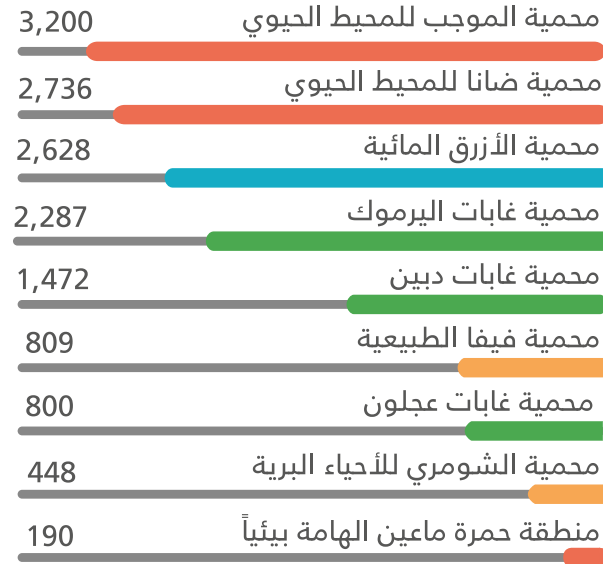
- زراعة الأشجار الأصلية في المنطقة التي تعرضت للحريق في محمية غابات دبين.

برنامج فارس الطبيعة:
استكمال تنفيذ برنامج فارس الطبيعة في محميات غابات عجلون والأزرق من خلال إشراك الطلاب الفرسان في العديد من نشاطات المحميات والأكاديمية الملكية لحماية الطبيعة.

الخطط الإدارية:

تحديث الخطط الإدارية للمحميات كوسيلة لتطوير إدارتها وزيادة فاعلية الإدارة الموقعية لهذه المحميات.

عدد الجولات التفتيشية في المحميات خلال العام 2016



تطوير المرافق الإدارية والبنى التحتية والمعدات :

قامت الجمعية بتطوير المرافق الإدارية والبنى التحتية وتزويد المحميات بالآليات والمعدات الضرورية لإدارتها بفعالية عالية.



خارطة وطنية لأهم مناطق التنوع الحيوي:
تطوير خارطة وطنية حول مناطق التنوع الحيوي الهامة من خلال ورشة عمل وطنية لكافة الشركاء وتضمن الخطة تحديث الملف التشخيصي لصندوق شراكة الأنظمة البيئية الحرجة.

خطة الأزرق التنموية الشمولية:
شاركت الجمعية ضمن فريق وزارى ضم وزير البلديات وشركة المناطق التنموية من أجل إعداد خطة تنموية لمنطقة الأزرق، وتتضمن الخطة إعادة تصميم حدود محمية الأزرق المائية، كما تتضمن الخطة العديد من المبادرات التنموية.

التواصل مع صناع القرار:
تعمل إدارات المحميات على التواصل مع كافة فئات صناع القرار حول المحميات من أجل دعم برامج حماية الطبيعة فيها وذلك من خلال آليات معتمدة وعلى وجه الخصوص "اللجان المحلية لإدارة المحميات".

مشروع تأسيس محمية شبيبة للأحياء البرية في الربع الخالي – السعودية / شركة أرامكو (2016 - 2019)
تعمل الجمعية من خلال ائتلاف مكون من الجمعية وشركة العميل وشركة فيانوكا على تأسيس أول محمية خارج حدود الأردن وذلك من خلال عقد يمتد لثلاث سنوات، وتعمل الجمعية على تعيين فريق مؤهل على إدارة المحمية وتزويده بكافة المعدات والأنظمة والإجراءات التي تمكنه من إدارة المحمية بفعالية عالية.

تطوير مرافق الزوار في المحميات:

- تطوير محمية الموجب للمحيط الحيوي (بدعم من الديوان الملكي العامر).
- مركز زوار محمية الشومري للأحياء البرية (بدعم من الديوان الملكي العامر والصندوق الدولي للحفاظ على الحبارى).
- توسعة بيت الضيافة في محمية ضانا للمحيط الحيوي (بدعم من الديوان الملكي العامر).
- تطوير مخيم الرمانة في محمية ضانا للمحيط الحيوي (بدعم من الاتحاد الأوروبي).
- شاليهات جديدة في محمية غابات عجلون (بدعم من الديوان الملكي العامر ووزارة المالية).
- تطوير نزل الأزرق (بدعم من الديوان الملكي العامر).
- مركز زوار محمية فيفا الطبيعية (بدعم من الصندوق الدولي للحفاظ على الحبارى).

تحويل معظم مصادر الطاقة في المحميات إلى الطاقة الشمسية المتجددة:

- مركز إدارة محمية فيفا الطبيعية.
- بيت الضيافة في محمية ضانا للمحيط الحيوي.
- مركز إدارة محمية الموجب ومشاعل التنمية الاقتصادية الاجتماعية.
- شاليهات محمية الموجب للمحيط الحيوي.
- مركز تفتيش الرداس في محمية الموجب للمحيط الحيوي.
- مركز الزوار في محمية الشومري للأحياء البرية.
- مركز زوار إدارة محمية الأزرق المائية.
- نزل الأزرق.
- مركز إدارة محمية غابات اليرموك.



شاليهات جديدة في محمية غابات عجلون



مركز المغامرات في محمية الموجب للمحيط الحيوي





مركز مراقبة التنوع الحيوي

الانتهاء من مجموعة كبيرة من الدراسات المتخصصة وإصدار تقارير تفصيلية بنتائجها وقد وصل عدد الدراسات إلى (17) دراسة بالإضافة لتنفيذ العديد من برامج المراقبة السنوية، وفيما يلي ملخص لأهم هذه الدراسات والبرامج:

دراسة سلوك حيوان الدلق الصخري في محمية غابات ديبين

تم اختيار الدلق الصخري كمؤشر لصحة النظام البيئي لمحمية غابات ديبين، حيث تم إمساك عدة أفراد من الحيوان وتثبيت جهاز تتبع عالية وذلك بهدف مراقبة مدى نشاطه ونطاق الحركة ومناطق توزيعه ومعرفة سلوكه على مدار العام وذلك من خلال تعقب مستمر لحركة الحيوان وتحديد إحداثياته ميدانياً.



دراسة الخفافيش في محمية ضانا للمحيط الحيوي
تم تنفيذ هذه الدراسة بطريقة مختلفة كلياً وتهدف إلى مراقبة سلوك الخفافيش على مدار العام وذلك باستخدام جهاز SongMeter-2. حيث يتم تحليل الموجات الصوتية التي يصدرها الخفاش للتعرف على الأنواع، ووقت النشاط، والموائل المفضلة للحيوان.



دراسة سلوك حيوان البدن في محمية الموجب للمحيط الحيوي

تم خلال الدراسة تجميع البيانات باستخدام كاميرات مراقبة مثبتة في المناطق المتوقع فيها تواجد حيوان البدن داخل المحمية. حيث أظهرت نتائج الدراسة معلومات هامة ومؤشرات حول نشاط الحيوان وسلوكه ومناطق تواجده في المحمية والمهددات التي يواجهها.



دراسة الغطاء النباتي في محمية ضانا للمحيط الحيوي بإشراف أ.د. داود العيسوي

تعد هذه الدراسة نوعية من حيث التصميم والتنفيذ، ويظهر ذلك جلياً من خلال النتائج والتي تكللت بتسجيل حوالي (900) نوع نباتي منها (10) أنواع على الأقل أول مرة يتم تسجيلها في الأردن، بالإضافة إلى نوعين جاري التأكد منهما لتسجيلهما في العلم لأول مرة على مستوى العالم.

قائمة بالدراسات التي تم تنفيذها خلال العام

نوع الدراسة	عنوان التقرير
اقتصادية اجتماعية	التقرير الاقتصادي الاجتماعي لأصحاب المواشي في محمية غابات اليرموك / مشروع الإدارة المستدامة للمراعي في منطقة اليرموك
اقتصادية اجتماعية	دراسة المجتمع المحلي في منطقة الرويشد / مشروع الحباري
اقتصادية اجتماعية	الدراسة الاقتصادية الاجتماعية للمجتمع المحلي في منطقة سويمة / مشروع المحافظة على عصفور البحر الميت
اقتصادية اجتماعية	دراسة الخفافيش في محمية ضانا للمحيط الحيوي
دراسات حيوانية	دراسة سلوك حيوان الدلق الصخري في محافظة جرش
دراسات حيوانية	دراسة سلوك حيوان البدن في محمية الموجب للمحيط الحيوي
دراسات حيوانية	دراسة الأسماك في محمية الأزرق المائية
دراسات طيور	انجاز مخرجات مشروع المحافظة على طائر عصفور البحر الميت
دراسات نباتية	دراسة الغطاء النباتي في محمية ضانا للمحيط الحيوي
دراسات نباتية	تقدير الحمولة الرعوية في محمية غابات اليرموك / مشروع الإدارة المستدامة للمراعي في منطقة اليرموك
دراسات نباتية	مقترح استراتيجية الرعي في محمية غابات اليرموك / مشروع الإدارة المستدامة للمراعي في منطقة اليرموك
دراسات نباتية	دراسة صحة الموائل في منطقة سويمة / مشروع المحافظة على عصفور البحر الميت
دراسات نباتية	تقييم حال الموائل الطبيعية في منطقة محمية الغزلان في محافظة جرش
دراسات نباتية	تقييم الغطاء النباتي في منطقة محافظة جرش / مشروع BIMS
دراسات نباتية	دراسة صحة الموائل في محمية غابات عجلون
تنوع حيوي	تقييم صحة الموائل في موقع مشروع جذور / مشروع جذور

الإصدارات والمنشورات العلمية لمركز مراقبة التنوع الحيوي

- إصدار العدد الثاني من المجلة الأردنية للتاريخ الطبيعي بالتواصل مع الباحثين والأكاديميين ذوي العلاقة.
- نشر (3) أوراق علمية في مجلات محلية و(4) أوراق علمية في مجلات عالمية حول مواضيع التنوع الحيوي وتطبيقات نظام المعلومات الجغرافي في دراسات التنوع الحيوي.
- تصوير عمليات إعادة الحيوانات إلى الطبيعة بالتعاون مع قسم الحماية والتفتيش والمحميات التي يتم فيه الإطلاق.
- إنجاز أكثر من (30) حزمة من الخرائط المتعلقة بالدراسات والأبحاث الميدانية.
- إعداد خرائط التراخيص وتقييم الأثر البيئي من أجل دمج مفاهيم التنوع الحيوي في خطط استخدامات الأراضي.
- المساهمة في تجهيز عدد من مخرجات المشاريع المتعلقة بالخرائط وتطبيقات نظم المعلومات الجغرافية كمشروع قواعد بيانات التنوع الحيوي BIMS ومشروع الحبارى.



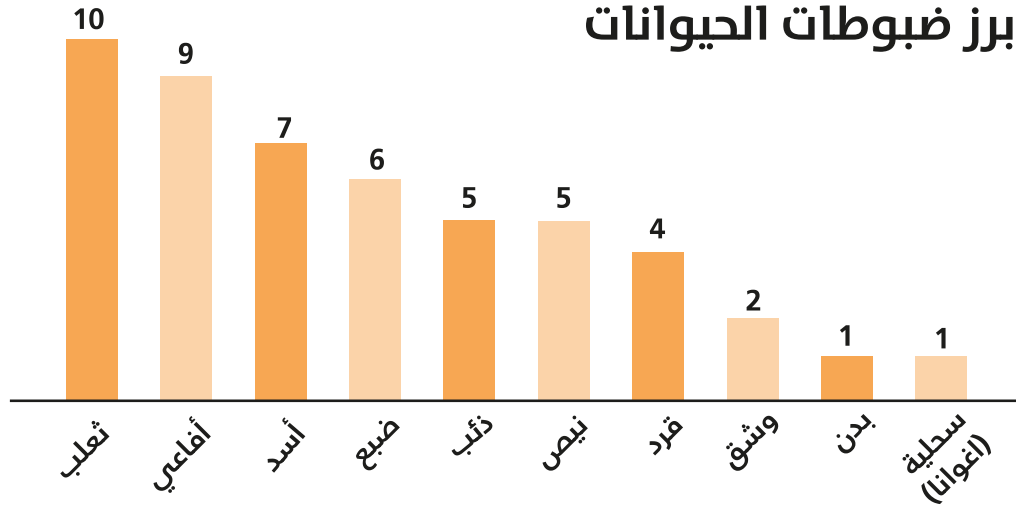
التعاون مع الوزارات والمؤسسات الحكومية من أجل ضمان حماية الأنواع البرية

- التعاون مع أفراد الإدارة الملكية لحماية البيئة في تنظيم جولات مشتركة من أجل السيطرة على الصيد غير القانوني للحيوانات البرية والاتجار بها.
- التعاون مع صناعات القرار في الوزارات المختلفة من أجل إيقاف إصدار تصاريح صيد ضمن المناطق العسكرية.
- إصدار إجراءات جديدة لتصاريح السائتس محلياً بعد الكشف عن تزوير لشهادات السائتس صادرة من بلدان مختلفة.
- إصدار الخطوط الإرشادية لدراسات الطيور ضمن برنامج تقييم الأثر البيئي الخاص في مشاريع طاقة الرياح وتسليمها لوزارة البيئة.

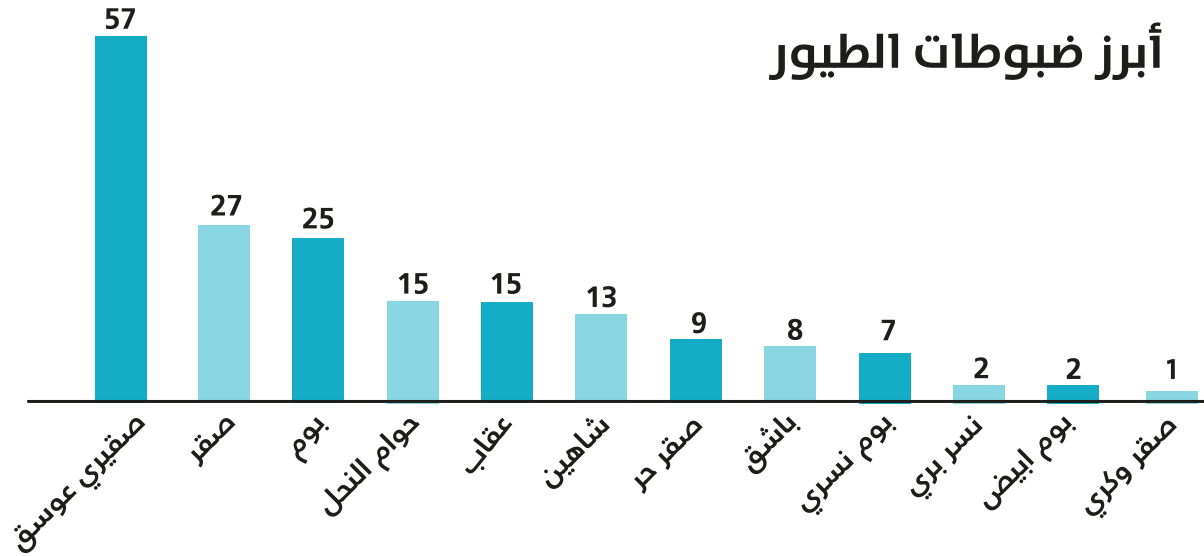
جدول الصيد والمخالفات والجولات التفتيشية والضبوطات خلال العام 2016

النوع	العدد
عدد الرخص	2,763
عدد الجولات التفتيشية	109
شهادات سائتس	1,704
عدد الضبوطات	280 ضبط منهم 35 من جنسيات غير الأردنية

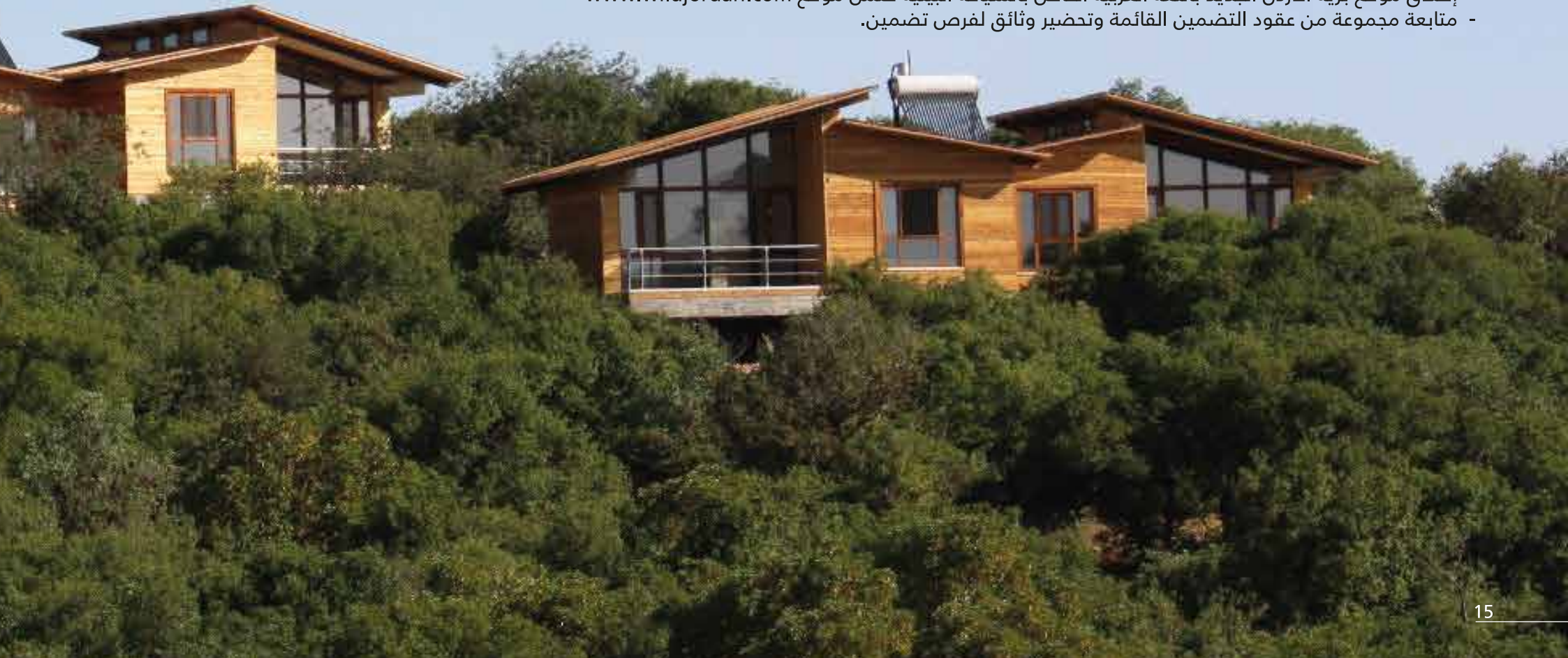
أبرز ضبوطات الحيوانات



أبرز ضبوطات الطيور



- تجهيز المواقع السياحية في المحميات الطبيعية لاستقبال الزوار وتزويدها بالمعدات وتطوير إجراءات السلامة العامة.
- تشغيل موقع وادي الهيدان كمنتج سياحي جديد في محمية الموجب للمحيط الحيوي من خلال القطاع الخاص.
- تشغيل برنامج السفاري ضمن محمية الشومري للأحياء البرية من خلال أدلاء مدربين على إدارة البرنامج.
- الترويج واستقبال الحجزات والخاصة بالخدمات السياحية المقدمة في المحميات الطبيعية.
- التعاقد مع (25) شركة سياحية للعام 2016 من أجل الترويج للمنتجات السياحية التي تقدمها المحميات الطبيعية.
- تنظيم (35) رحلة أسبوعية "رحلات البرية الأسبوعية" بشكل دوري بالإضافة إلى مجموعة من الحملات الترويجية.
- تنفيذ مجموعة من المبادرات التسويقية والترويجية تستهدف السوق المحلي بشكل خاص.
- إدراج كافة مرافق الإقامة في المحميات الطبيعية على موقع Booking.com وبعض المواقع الإلكترونية الشبيهة لتسويقها إلكترونياً لزيادة نسب الإشغال فيها.
- تنظيم زيارات لنشطاء على شبكات التواصل الاجتماعي بهدف الترويج للمرافق والخدمات السياحية في المحميات الطبيعية.
- إطلاق موقع برية الأردن الجديد باللغة العربية الخاص بالسياحة البيئية ضمن موقع www.wildjordan.com
- متابعة مجموعة من عقود التضمين القائمة وتحضير وثائق لفرص تضمين.



أعداد الزوار للمواقع خلال العام 2016

1,525	بيت الضيافة في محمية ضانا للمحيط الحيوي
2,317	مخيم الرمانة في محمية ضانا للمحيط الحيوي
3,633	نزل فينان البيئي في محمية ضانا للمحيط الحيوي
3,105	نزل الأزرق
12,277	محمية الأزرق المائية
229	محمية الشومري للأحياء البرية
16,409	محمية غابات عجلون
22,852	محمية الموجب للمحيط الحيوي (الممرات والشاليهات)
70,000	محمية غابات دبين
1,500	محمية غابات اليرموك
8,000	مرصد طيور العقبة
141,847	المجموع

المشاريع الاقتصادية الاجتماعية وتنمية المجتمعات المحلية

إدارة فعالة لسلسلة التوريد والمبيعات لبرامج التنمية الاقتصادية الاجتماعية من خلال:



مبادرات تنموية جديدة حول المحميات الطبيعية والمناطق الهامة بيئيا في وادي عربة والصحراء الشرقية:

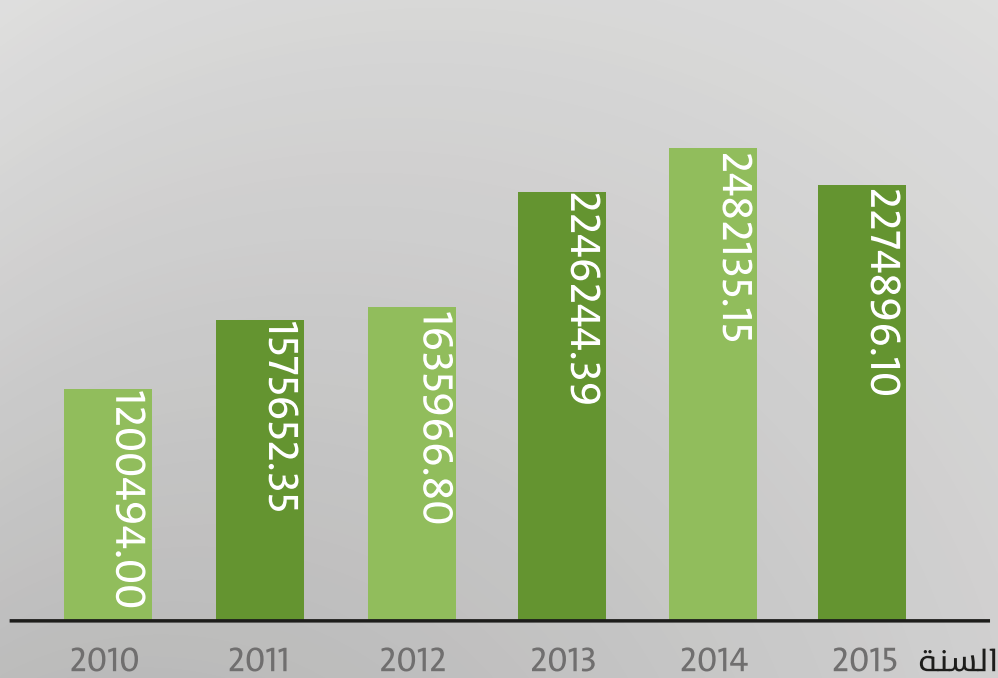
- تدريب (14) من الأدلاء من أبناء المجتمع المحلي حول محمية غابات اليرموك على موضوع الخدمات السياحية والدلالة ضمن مشروع " الاستخدام المستدام لخدمات النظم البيئية في الأردن " والممول من الوكالة الألمانية للتنمية GIZ .
- الحصول على تمويل لصالح جمعية مربحي الماشية من أجل تنظيم الرعي داخل وحول محمية غابات اليرموك.
- تنفيذ العديد من المبادرات التنموية في منطقة وادي عربة من خلال العمل مع الجمعيات المحلية والمواطنين في مناطق إطلاق طائر الحبارى بدعم من صندوق الحبارى في الإمارات.
- تنفيذ العديد من المبادرات التنموية في الصحراء الشرقية والعمل مع الجمعيات المحلية والمواطنين في مناطق إطلاق طائر الحبارى بدعم من الصندوق الدولي للحفاظ على الحبارى في الإمارات.

منفعة المجتمعات المحلية الاقتصادية المباشرة من برامج المحميات

1. بلغ إجمالي الدخل من المحميات الطبيعية بشكل تراكمي على مستوى المملكة (2274896.10) اثنان مليون ومائتان و اربعة و سبعون الفا و ثمانمائة و ستة و تسعون دينارا موزعة على المحميات كما في الجدول أدناه:

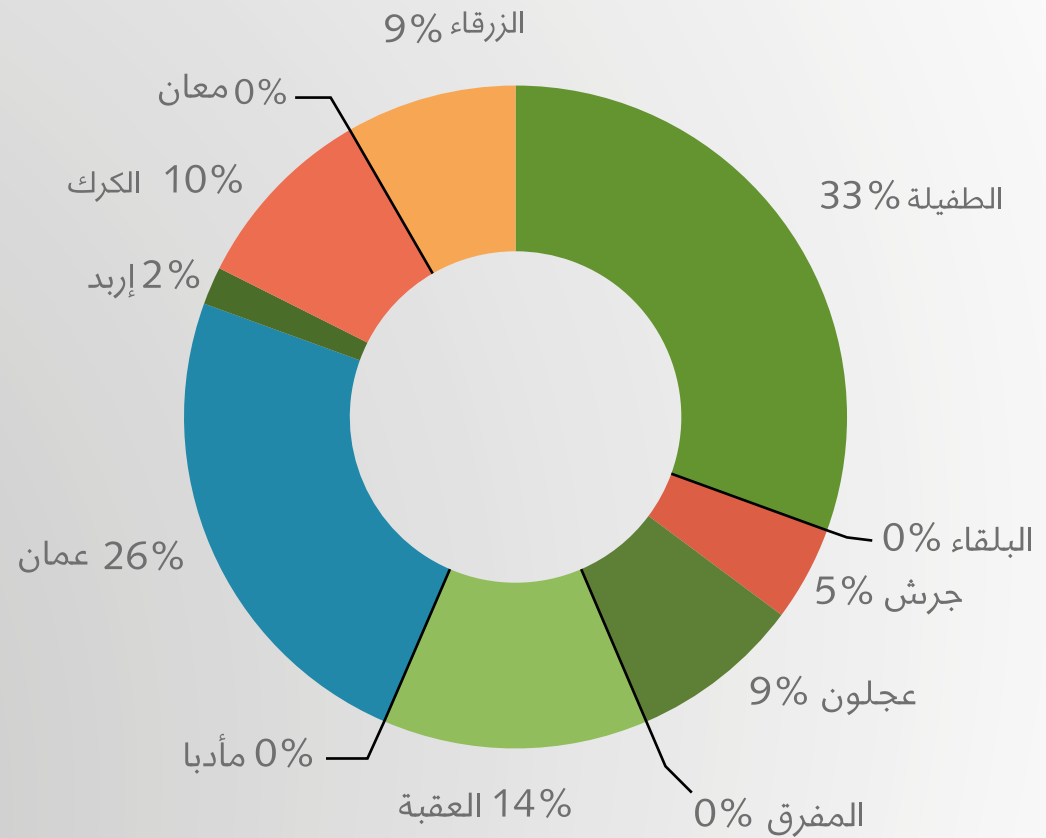
المجموع	فيفا	اليرموك	دبين	ضانا	الموجب	عجلون	الأزرق	الشومري	المنفعة المباشرة / دينار الاردني
2,274,896	42,062	48,548	115,516	1,352,589	228,339	220,932	221,247	45,663	

مقارنة استفادة المجتمع المحلي من المحميات الطبيعية خلال الأعوام من 2010 وحتى 2015



3 . توزعت فائدة المحميات الطبيعية لتشمل سبعة عشر لواءاً وقضاءاً من ألوية وأقضية المملكة حيث كان لواء بصيرا الأكثر استفادة في حين كان قضاء الضليل الأقل استفادة وذلك كما هو موضح في الرسم البياني أعلاه.

توزيع الإستفادة من المحميات الطبيعية على المحافظات 2015



2 . توزعت الفائدة الاقتصادية للمحميات الطبيعية لتشمل ثمانية محافظات من محافظات المملكة حيث كانت محافظة الطفيلة الأعلى استفادة من هذه المحميات في حين كانت محافظة مأدبا الأقل استفادة وذلك حسب ما هو موضح في الرسم البياني .

الاتصال والتشبيك من أجل زيادة الدعم الشعبي والسياسي

زيارة دولة رئيس الوزراء وعدد من الوزراء للأكاديمية الملكية لحماية الطبيعة
زار دولة رئيس الوزراء الدكتور هاني الملقي وفريق من الوزراء مبنى الأكاديمية الملكية لحماية الطبيعة، وقد استقبلهم رئيس مجلس إدارة الجمعية وفريق من الجمعية، حيث قدم الفريق شرحاً عن برامج الجمعية ومحمية غابات عجلون.

مشاركة فاعلة للجمعية في المؤتمرات والاجتماعات العالمية حول حماية الطبيعة

- المشاركة في اجتماعات الاتحاد الدولي لحماية الطبيعة.
- المشاركة في مؤتمر الأطراف للتغير المناخي في مراكش وتقديم ورقة عمل في المؤتمر.
- عرض قصة نجاح مشروع تكيف مجتمع الأزرق ضمن مؤتمر دبي اكسبو 2016، حوار التنمية لدول الجنوب - جنوب الذي تنظمه الأمم المتحدة.

توقيع مذكرة تفاهم بين الجامعة الأردنية/ مركز حمدي منكو للبحوث العلمية والجمعية

تهدف هذه المذكرة إلى استعمال مرافق مختبرات المركز لغايات البحث العلمي المتعلقة بأعمال الجمعية، من أجل العمل على استزراع نبات البلسم وهو أحد أهم الأنواع النباتية المهددة بالانقراض من خلال توفير مختبر بحثي مجهز لغايات إكثار النباتات ذات العلاقة.

توقيع مذكرة تفاهم مع شركة واحة آيلة للتطوير

تهدف هذه المذكرة لدراسة ورقابة موائل الطيور المتنوعة في المشروع التابع لواحة آيلة خلال مواسم الهجرة وبيان أهميتها في استقطاب الطيور المهاجرة العابرة للمنطقة والتي تعد من أهم المناطق على مستوى المملكة.

شراكة فاعلة مع القطاع الخاص

- تطوير الشراكة مع البنك العربي من خلال اشراك موظفي البنك في النشاطات التطوعية ودعم البنك لعدد من برامج الجمعية أهمها المؤتمر الوطني للمحميات الطبيعية في الأردن.
- مشاركة فاعلة لشركة أدوية الحكمة في دعم برامج الجمعية.
- شاركت جمعية أجنحة الامل في دعم برنامج الطاقة الشمسية في شاليهات الموجب، كما شارك موظفو الجمعية في أعمال تطوعية في محمية الموجب.
- قدم كل من صندوق الحسين للإبداع والتفوق وشركة لافارج وبرومين الأردن والمؤسسة العربية المصرفية دعماً لبرامج مختلفة تنفذها الجمعية الملكية لحماية الطبيعة.

توعية الأطفال حول حماية الطبيعة

- تطوير مناطق للألعاب البيئية خاصة بالأطفال في مركز برية الأردن.
- تطوير جناح توعوي في متحف الأطفال بدعم من الصندوق الدولي للحفاظ على الحبارى.

ظهور اعلامي كبير للجمعية

- ظهرت الجمعية في مختلف وسائل الإعلام، حيث زاد عدد التغطيات عن (170) تغطية مكتوبة، و(37) تقرير تلفزيوني مصور بالإضافة إلى استخدام فعال لشبكات التواصل الاجتماعي.
- استخدام مركز برية الأردن كمركز ترويجي لبرامج الجمعية ونشاطاتها وتسويق برامج السياحة البيئية والتنمية الاقتصادية الاجتماعية.

برنامج العضوية

- إعادة تشكيل لجنة العضوية وتفعيل برامجها، وزيادة عدد الأصدقاء ليصل إلى (16180) صديقاً وعدد الأعضاء إلى (380) عضواً.

- تنظيم حملات تهدف للتعريف بالممارسات البيئية العالمية، شارك فيها عدد كبير من أعضاء وأصدقاء الجمعية، أهمها:

الداعمين	الموقع	عدد المشاركين	الحملة
شركة أدوية الحكمة	مركز برية الأردن	400	حملة ساعة الأرض
شركة أدوية الحكمة جمعية الصداقة الأردنية الاسكندنافية جمعية أجنحة الأمل وفندق الماريوت	محمية غابات دبين الغابة الاسكندنافية منطقة الزارة	800	حملات نظفوا العالم

الجدول التالي يبين عدد الأنشطة التي قام بها قسم العلاقات العامة خلال العام 2016

محاضرات، مؤتمرات	فعاليات	حملات توعية
3	12	7



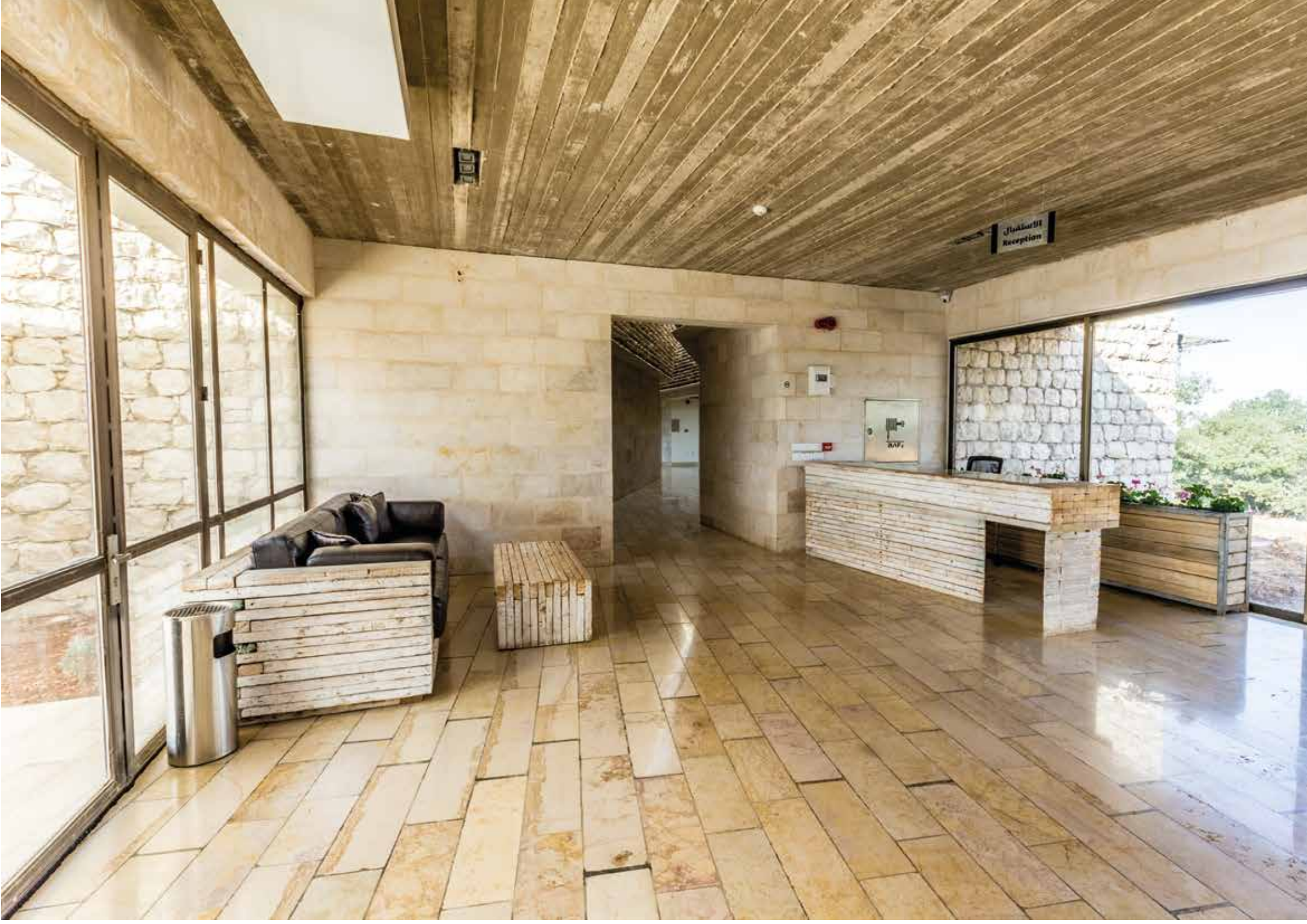
الأكاديمية الملكية لحماية الطبيعة

استمر فريق عمل الجمعية بتطوير برامج الأكاديمية والتدريب الإقليمي رغم شح المصادر المتوفرة لهذا البرنامج، لاحقاً ملخص لهذه الإنجازات.

عنوان الورشة	الفئة المستهدفة	الممول
تأسيس وإدارة المحميات الطبيعية من خلال التجربة الأردنية والسياحة البيئية	العاملين في مجال المحميات الطبيعية الجزائر , ليبيا , تونس	برنامج الأمم المتحدة الإنمائي UNDP بيردلايف انترناشيونال الصندوق العالمي للطبيعة WWF
مهارات التفتيش (الأنظمة والقوانين والتشريعات البيئية)	المفتشين العاملين في مجال حماية التنوع الحيوي	مؤسسة هانس زايدل الألمانية
التغير المناخي وتأثيره على المحميات الطبيعية	العاملين في مجال الإدارة والدراسات والأبحاث في المحميات الطبيعية (الأردن-فلسطين-المغرب-تونس-لبنان)	مؤسسة هانس زايدل الألمانية
ورشة حول خدمات النظم البيئية	موظفي الجمعيات البيئية الأردنية والعاملين في مجال تنمية المجتمعات المحلية	الوكالة الألمانية للتنمية GIZ

تنفيذ العديد من ورش العمل للمجتمعات المحلية ضمن مشاريع، كان أبرزها:

تنفيذ برنامجين تدريبيين لجمعية مربي المواشي الأنظمة المالية الخاصة بالجمعيات الأنظمة الإدارية الخاصة بالجمعيات	مربي المواشي القاطنين حول محمية غابات اليرموك	الوكالة الأمريكية للتنمية الدولية USAID
تنفيذ ثلاث برامج تدريبية - مهارات التسويق - مهارات الإدارة والقيادة - التخطيط الاستراتيجي	جمعيات المجتمع المحلي في منطقة الرويشد	مشروع النظم الإيكولوجية وسبل كسب العيش في البادية الأردنية BELP



الدعم اللوجستي وشؤون الموظفين

- العمل على زيادة إنتاجية الموظفين من خلال تطبيق فعال لنظام شؤون الموظفين.
- إدامة مصادر ومرافق الجمعية وصيانتها بشكل دوري.
- ترخيص منشآت ومرافق الجمعية حسب القوانين والتشريعات المعمول بها في الأردن.
- إقرار نظام المشتريات والمخزون في الجمعية.

المشاريع التي تديرها الجمعية الملكية لحماية الطبيعة

مشاريع تطوير المرافق السياحية في المحميات الطبيعية والممول من الديوان الملكي العامر

- يهدف المشروع إلى تطوير المرافق السياحية في المحميات، بالإضافة إلى إنشاء مرافق جديدة، حيث يتضمن البرامج التالية:
- تطوير مركز زوار الموجب ومشروع تحسين شاليهات البحر الميت ومنطقة شاطئ البحر الميت.
 - توسعة بيت الضيافة في محمية ضانا للمحيط الحيوي.
 - مركز زوار محمية الشومري للأحياء البرية.
 - مشروع تطوير متنزه دبين.
 - تطوير مركز زوار الهيدان في محمية الموجب للمحيط الحيوي.
 - تطوير السياحة البيئية في الصحراء الشرقية.
- ال

مشروع الحفاظ على طائر الحباري والممول من الصندوق الدولي للحفاظ على الحباري في الامارات (2014- 2017)

يهدف المشروع الى إطلاق الحباري في الأردن وحماية الموائل الطبيعية التي يعيش فيها، كما يعمل المشروع على تنمية المجتمعات المحلية في مناطق الإطلاق.

أهم إنجازات المشروع للعام 2016:

- إطلاق مجموعة من الطيور في المناطق التي تم تحديدها من خلال دراسات علمية.
- تنفيذ منظومة برامج المراقبة والتتبع الراديوي بشكل دوري على مدار العام.
- إنتاج فيلم "إعادة توطين طائر الحباري في الأردن" في وسائل الإعلام، والذي لاقى صدى كبيراً.
- العمل على محور التنمية الاقتصادية والاجتماعية للمجتمعات المحلية والمتمثل باستكمال العمل مع جمعيات محلية في منطقة الرويشد / البادية الشرقية والبدء بالعمل في منطقة وادي عربة مع بعض الجمعيات المحلية.
- متابعة انجاز زاوية ركن التنوع الحيوي في متحف الاطفال، حيث من المتوقع الانتهاء من تجهيزه عام 2017.

مشروع مع برنامج الأمم المتحدة الإنمائي بهدف تطوير نظام معلومات ومراقبة وطني خاص بالتنوع الحيوي ضمن مشروع دمج حماية التنوع الحيوي في قطاع السياحة (2014-2016) BIMS

يهدف المشروع إلى بناء قاعدة بيانات وطنية حول ثلاثة مواقع رئيسية وهي (البتراء ووادي رم ومحمية غابات ديبين) وذلك من أجل دمج التنوع الحيوي في قطاع السياحة، وفيما يلي أهم إنجازات المشروع للعام 2016:

- انتهاء كافة الدراسات الميدانية في المواقع المستهدفة وتجميع المعلومات الأساسية.
- بناء قاعدة بيانات الكترونية وتحميل صفحة قواعد بيانات التنوع الحيوي على الموقع الإلكتروني للجمعية وعلى الشبكة العنكبوتية وتحديثها باستمرار.

مشروع النظم الإيكولوجية وسبل كسب العيش في البادية الأردنية (2013 - 2017) BELP

وقعت الجمعية في نهاية عام 2013 مع المركز الوطني للبحث والإرشاد الزراعي عقد لتنفيذ المحور الأول من مشروع النظم البيئية وتحسين سبل العيش في البادية والخاص بتطوير برامج للسياحة البيئية في المنطقة الشرقية من المملكة الأردنية الهاشمية وتحديد المنطقة الواقعة ما بين محمية الأزرق المائية ومحمية برقع المقترحة.

وفيما يلي أهم إنجازات المشروع للعام 2016:

- تنفيذ الخطة السياحية من خلال بناء نزل بيئي في برقع وتجهيز المخيمات السياحية.
- تطوير مبادرات تنموية للمجتمعات المحلية والتي تعيش في البادية الشرقية.

مشروع الزراعة العضوية بتمويل من البنك الاستثماري (2011-2017)

تعمل الجمعية على الترويج للزراعة العضوية في منطقة عجلون، وتسعى الجمعية إلى تحقيق هذا الهدف من خلال تنفيذ مجموعة من المبادرات والتي تدعم الزراعة العضوية في المنطقة. قامت الجمعية في عام 2013 بتطوير شراكة مع جمعية الكفاح التعاونية من أجل دعم برامج الزراعة العضوية وتطوير مبادرة سوق الشمس البلدي حيث يتم عرض منتجات المزرعة العضوية في مركز بركة الأردن وبشكل دوري بتمويل من البنك الاستثماري.

وفيما يلي أهم إنجازات المشروع لعام 2016:

- تمكين جمعية الكفاح التعاونية لاستدامة أنشطة المشروع من (تأسيس إدارة رئيسية في عجلون، نظام مالي متخصص، توسعة المعرفة الفنية والتقنية في الزراعة العضوية وأحدث الممارسات الزراعية في هذا المجال التسويقي، زيادة الربح من خلال سوق الشمس البلدي).
- زيادة عدد المستفيدين من خلال دمج جمعيات مجتمع محلي في أنشطة المشروع، عن طريق عقد ورشات تدريبية لبناء القدرات مما أدى لاستعداد هذه الجمعيات للتحويل إلى الزراعة العضوية ودعم هدف المشروع بتشجيع الزراعة العضوية.
- تخصيص قطعة الأرض المجاورة للأكاديمية الملكية لحماية الطبيعة في عجلون للتدريب والتطبيق العملي على مبادئ الزراعة العضوية النموذجية.
- وصلت قيمة المبيعات لسوق الشمس البلدي لعام 2016 إلى 53,200 دينار أردني.

تتقدم الجمعية الملكية لحماية الطبيعة بالشكر لكافة أعضائها لدعمهم برامج حماية الطبيعة في الأردن من خلال الانضمام إلى برنامج عضويتها؛ كما تشكر كافة المؤسسات الأردنية والدولية على دعمهم لبرامجها المختلفة.

الوزارات والمؤسسات الأردنية

وزارة المالية، وزارة التخطيط والتعاون الدولي، وزارة البيئة، وزارة المياه والري، وزارة الزراعة، وزارة التربية والتعليم، وزارة السياحة، وزارة التنمية الاجتماعية، الديوان الملكي، هيئة تنشيط السياحة، دائرة الأراضي والمساحة، دائرة الأرصاد الجوية، سلطة وادي الأردن، مديرية الأمن العام، القوات المسلحة، شركة البوتاس، قيادة البادية، البنك العربي، البنك الاستثماري، بنك المؤسسة العربية المصرفية، أرامكس، الصندوق الأردني الهاشمي للتنمية البشرية، صندوق الملك عبدالله الثاني للتنمية، هيئة المناطق التنموية، شركة تطوير المناطق التنموية الأردنية، شركة برومين الأردن، شركة الكربونات الأردنية، صندوق الملك حسين للإبداع والتفوق، شركة واحة أيلة للتطوير، شركة أمنية للهواتف المتنقلة، محافظة الزرقاء، محافظة مأدبا، محافظة الكرك، محافظة الطفيلة، محافظة عجلون، محافظة جرش، محافظة إربد، محافظة العقبة، التلفزيون الأردني، تلفزيون رؤيا، الجمعية الأردنية للتصوير، المجلس الأردني للأبنية الخضراء، مكتب سمو الأميرة هيا بنت الحسين المعظمة، جامعة العلوم والتكنولوجيا، الإدارة الملكية لحماية البيئة، المجلس القضائي الأردني، الجمارك الأردنية، شركة أدوية الحكمة، شركة آفاق الطاقة، غرفة تجارة عمان، شركة طلال أبو غزالة، اتحاد الجمعيات البيئية، جمعية أجنحة الأمل، الجمعية العلمية الملكية، جمعية أدامة للطاقة و المياه والبيئة، مجموعة المطار الدولي، كوزمو.

الشركاء الدوليين

المرفق البيئي العالمي/ البنك الدولي، برنامج الأمم المتحدة الإنمائي، الاتحاد الأوروبي، مؤسسة هانزايدل، الوكالة الأمريكية للتنمية الدولية، السفارة التشيكية، السفارة السويدية، مجلس الطيور العالمي، اليونسكو، جائزة فورد، بلدية الفجيرة، صندوق الحبارى / الإمارات، سكرتارية اتفاقية رامسار، الوكالة الأمريكية للغابات، الوكالة الكندية للتنمية الدولية، المؤسسة الدولية للأراضي الرطبة، مؤسسة الحمى/ قطر، الاتحاد الدولي لصون الطبيعة، الصندوق الدولي للرفق بالحيوان، مرسى كور، الوكالة السويسرية للتنمية و التعاون .

كن صوتاً لحماية الطبيعة وانضم إلى برنامج العضوية لدينا.
للاستعلام، أرسل لنا بريد إلكتروني: member@rscn.org.jo

نعمل جاهدين لحماية الطبيعة لنا وللأجيال القادمة. بدعمكم، مهما قل شأنه، فإنكم
تساهمون بتحقيق رسالتنا:

نساعد الطبيعة ... نساعد الناس.

للتبرع، الرجاء الإيداع في حساب الجمعية: 500 / 26666 - البنك العربي- فرع الجبيلة-
الأردن، أو الإرسال على البريد الإلكتروني: support@rscn.org.jo



الإدارة العامة هاتف: 06 5337931 | فاكس: 06 5357618
البريد الإلكتروني: adminrscn@rscn.org.jo | ص.ب: 1215، الجبيهة 11941، الأردن