

المملكة الأردنية الهاشمية

الجمعية الملكية لحماية الطبيعة

عطاء تشطيب مكاتب إدارة مشروع الشرنقة / محافظة الكرك / مدينة
الحسين الصناعية

عطار رقم (ج م / 2023/023)

شروط العطاء العامة والخاصة وجداول الكميات ومواصفات



- الشروط الخاصة الإضافية.

شروط عامة: عقد المقاوله الموحد

الشروط الخاصة

- أ. الكميات الواردة في جدول الكميات هي لأغراض التسعير فقط، ويتم كيل واحتساب كميات الأعمال المنفذة حسب الواقع علماً بأن الكميات قابله للزيادة والنقصان بما لا يزيد عن نسبة 25% وبما يتناسب مع المخصصات المالية المرصودة لغايات تنفيذ أعمال المشروع وعليه فإنه وفي حال زيادة أو نقصان بالكميات فإنه لا يحق للمقاول المطالبة بأية فروقات أو تعديل أسعار أو تعويضات مالية ناتجة عن هذا التعديل.
- ب. تم إدراج بعض الصور والمخططات التوضيحية لأعمال المطلوب تنفيذها وذلك لتوضيح طريقة التركيب والتنفيذ المطلوبة يرجى العلم بان هذه الصور و/او المخططات تعتبر بمثابة وثيقة من وثائق العطاء.
- ج. تعتبر المواصفات الفنية الخاصة مكمله لجداول الكميات والمواصفات الفنية العامة ومتممة لها ويجب أن تكون الأسعار لكل بند شاملة لما هو مذكور في المواصفات الفنية الخاصة لكل بند إضافة لما هو مذكور في نص البند.
- د. سواء ذكر في جداول الكميات أو لم يذكر جملة "وحسب المواصفات" فإنه من المؤكد أن المطلوب تنفيذه هو حسب المواصفات الفنية الخاصة والعامة للمشروع والمواصفات الفنية العامة مع إعطاء الأولوية للمواصفات الفنية الخاصة.
- هـ. عند ورود كلمة "كالبند السابق" أو "كالبند رقم..." فإن هذا يعني أن أسعار ومواصفات البند المعني تشمل كافة ما يشمله البند المشار إليه مع الأخذ بعين الاعتبار أية إضافة أو إلغاء يتم تحديدها ضمن نص البند المعني والمواصفات الفنية الخاصة له.
- و. البنود التي لا يوجد لها تفاصيل معمارية بالمخططات يتم تسعيرها حسب الوصف الوارد في نص البند بالإضافة الى المواصفات الفنية الخاصة لهذا البند ومن خلال المخططات التي تشير إلى هذا العمل.
- ز. على المقاول تقديم طلب لاعتماد كافة المواد الداخلة في صلب الأشغال مرفقاً معه الكتلوجات والنماذج والعينات لمختلف الأشغال المعمارية والإنشائية والميكانيكية والصحية والكهربائية وخلافه الى المهندس بحيث لا تتعارض مع مواصفات العطاء لأخذ الموافقة على استعمالها في التنفيذ وأي مواد تستعمل دون أخذ الموافقة ستكون معرضة للرفض. وعلى المقاول إرفاق جدول مقارنة مواصفات تؤكد مطابقة مواصفات هذه المواد مع المواصفات الفنية الخاصة للعطاء.
- ح. على المقاول تقديم نسخ عن المواصفات القياسية الأردنية و/ أو العالمية المنصوص عليها في المواصفات الفنية العامة التي يطلبها المهندس كلما دعت الحاجة لذلك وعلى نفقته الخاصة.
- ح - يتحمل المقاول تكاليف عمل كافة الفحوصات المخبرية المطلوبة للمواد وحسب المواصفات الفنية العامة.

1. أعمال الطوب الخرساني

يجب أن يكون الطوب المستخدم في البناء مطابقاً لما هو وارد في المواصفات الفنية العامة للطوب الخرساني وما يرد في هذه المواصفات.

أ. تصنيف الطوب المستخدم:

يحدد صنف الطوب بالصنف (ب) حسب المواصفات القياسية الأردنية رقم (م.ق.أ/1979/84) والملاط صنف (ج) حسب الجدول (9/5) من المواصفات الفنية العامة.

ب. الجدران المزدوجة:

في الجدران المزدوجة يجب تركيب مرابط معدنية خاصة تحدد بنوع المرابط المزدوج بالمثلثات حسب المواصفات الفنية وتثبت في الملاط لعمق لا يقل عن (50) ملليمتراً وعلى مسافات حسب ما هو وارد في جدول (1/6) في المواصفات الفنية العامة وتعتبر هذه المرابط مشمولة بسعر المتر المربع للطوب المستخدم في الجدار سواءً كان سماكة (10)، (15) أو (20) سم دون علاوة وحسب المخططات.

ج. القموط والسلاحات والبراطيش الخرسانية:

يتم تنفيذ القموط والسلاحات الخرسانية وخرسانة البراطيش حول الفتحات والأبواب والشبابيك والنهايات حسب المخططات من حيث الموقع والشكل مع الفرزات الخاصة بالحلوق وحسب ما هو وارد في البند (614) من المواصفات الفنية العامة (ما لم يرد خلاف ذلك في المخططات) شاملاً ذلك حديد التسليح اللازم حسب المخططات والمواصفات وتكون هذه القموط والسلاحات وحديد التسليح الداخل فيها محملة على سعر المتر المربع من الطوب ولا تحتسب كأعمال إضافية أو كعلاوات وتكون الخرسانة المستعملة من الدرجة (20).

د. بناء جدران الطوب:

يتم بناء جدران الطوب حسب ما هو وارد في الفقرة (617) من المواصفات الفنية العامة.

هـ. قص الطوب:

يجب استخدام الصاروخ في قص الطوب لأغراض تنفيذ التمديدات الكهربائية والميكانيكية ولا يسمح بالنجف باستعمال المطرقة والأزميل.

و. العينات والاختبارات ومطابقة المواصفات:

تؤخذ العينات وتجرى الاختبارات المنصوص عليها في المواصفات القياسية الأردنية التالية وفقاً لنوع وقياس الطوب: (م ق آ/84، م ق آ/123، م ق آ/276، م ق آ/277).

وتعتبر العينة مطابقة للمواصفات إذا اجتازت جميع نماذج الفحص الاختبارات المنصوص عليها كاملة ويتم أخذ العينات بمعدل عينة واحدة عند أول توريد وعينة عند كل تغيير لمصدر التوريد وعند الطلب من المهندس للتأكد من مطابقة الطوب للمواصفات وتتكون العينة الواحدة من خمس طوبات على الأقل لكل نوع من أنواع الطوب.

ز. **المرباط عند اتصال الطوب مع العناصر الخرسانية:**
يشمل سعر المتر المربع من بناء جدران الطوب بكافة أنواعها توريد وتركيب حديد مبسط مجلفن قياس (3x0.2 cm 15/7.5) تثبيت باستخدام طلقة مسدس (هيلتي أو ما شابه) بمعدل مربط كل مدماكين اثنين من جدران الطوب المرتبطة بكافة أنواع الهيكل الخرساني للمنشأ.

ح. **شمولية الأسعار:**
تعتبر الأسعار الإفرادية المنصوص عليها في جدول الكميات لأعمال بناء جدران الطوب شاملة للمذكور أعلاه ولما ورد في البنود (1/619) و (5/619) و (6/619) و (7/619) و (8/619) و (10/619) من المواصفات الفنية العامة وحسب المخططات دون علاوة وتعتبر كافة العلاوات مشمولة بسعر المتر المربع مع الأخذ بعين الاعتبار أن المقصود بالبند (6/619) هو الخرسانة أسفل براطيش الشبائيك.

2. أعمال القسارة

1. القسارة الداخلية:

تكون القسارة إسمنتية مكونة من ثلاث جوه ومطابقة للمواصفات الفنية العامة من حيث المواد والطبقات ونسب الخلط والتنفيذ وحسب البند الرئيسي (702+707) من المواصفات الفنية العامة مع الأخذ بعين الاعتبار ما يلي:

أ. تشمل أسعار القسارة الداخلية الشبك المعدني بعرض (20) سم وزوايا التقوية الداخلية والخارجية بكافة أنواعها وأشكالها وحسب الاستعمال المخصص لكل نوع والميينة في البند (1/702) وتحمل على سعر المتر المربع بدون علاوة خلافاً لما ذكر في البند (6/710) من المواصفات الفنية العامة.

ب. يكون ارتفاع الشرائح والزوايا المعدنية المستعملة في بند القسارة بكامل ارتفاع الطابق أو بكامل العرض في حالة النقاء جدران الطوب بالسقف والجسور الخرسانية وفي حالة استعمال الشرائح المعدنية ما بين القموط الخرسانية وجدران الطوب تكون بكامل طول القمط.

ج. الأسعار تشمل القسارة في كافة الأماكن والأشكال والمناسيب وكافة الفرزات والزوايا والأماكن الضيقة والصغيرة والنيش والسلحات والقموط والأعمدة والأقواس والأشكال المنحنية وضبط الإنهاء حول المواسير وفواصل التمدد والقطع الأخرى ولكافة الأماكن المطلوب قصارتها أينما وجدت وبأي شكل كانت.

د. تشمل الأسعار استعمال المواد المدونة ويجب أن تكون مطابقة للمواصفات القياسية البريطانية (BS 4887) أو الأمريكية (ASTM-C494).

ه. يكون ملاط طبقة البطانة والظهارة من الإسمنت والركام الناعم بنسبة حجمية لطبقة الخشنة مقدارها (1:4) وطبقة المسمار بنسبة (1:2).

و. وتشمل أيضاً تخشين السطوح الخرسانية الناعمة (إن وجدت) للأماكن المطلوب واللازم قصارتها ويتم التخشين بعد فك الطوبار مباشرة بواسطة آلة حادة معدنية وذلك تمهيداً لإستقبال طبقات القسارة.

2. القسارة الخارجية:

تتكون القسارة الخارجية من ثلاث طبقات: الطبقة الأولى تكون رشة مسمار باستعمال الإسمنت والركام الناعم بنسبة (1 إسمنت أسود: 2 ناعمة)، والطبقة الثانية تتكون من قسارة خشنة بنسبة (إسمنت أسود: 4 ناعمة)، والطبقة الثالثة تتكون من قسارة ناعمة بنسبة (1 إسمنت أسود: 2 ناعمة) مع الأخذ بعين الاعتبار ما يلي:

- أ. كافة ما ورد في الفقرات (أ، ب، ج، د، و) من القسارة الداخلية أعلاه.
- ب. تشمل الأسعار استعمال مواد ملدنة ومائعة للنش مثل مادة (DM20) إنتاج شركة ديترمان الألمانية أو ما يعادلها.
- ج. يتم إزالة الودع أثناء تنفيذ طبقة القسارة الخشنة.

3. القسارة بالمالج (العربية):

تكون القسارة حسب مواصفات القسارة الخارجية ولكن بمونة بنسبة (1 إسمنت: 2 ناعمة) لجميع الوجوه مع استعمال المواد المانعة للنش وتكون القسارة بالمالج (قسارة عربية) للوجه الأخير وتشمل الأسعار تسكير أماكن فتحات فنجان المرابط وأماكن التعشيش وفاصل الصب بمادة "Blasticol Multi Box Grout" إنتاج شركة ديترمان الألمانية أو ما يعادلها دون علاوة.

3. أعمال البلاط والأرضيات

1. أعمال تنفيذ أرضيات السيراميك:

- أ. اللون والمصدر:
حسب تحديد جدول الكميات للألوان والمصادر ويتم تركيب بلاط السيراميك حسب المخططات دون علاوة لاختلاف الألوان وحسب التشكيل المعماري في المخططات.
- ب. القياسات:
تكون قياسات السيراميك حسبما جاء في جداول الكميات.
- ج. العينات:
على المقاول تقديم عينات من السيراميك من المصدر المحدد في وثائق العقد وذلك لاعتمادها من المهندس.
- د. النوعية:

1. يكون بلاط السيراميك المزجج مطابقاً للمواصفات القياسية الأردنية (م ق أ/ 1985/374) ويكون بلاط السيراميك غير المزجج والبلاط الأجرى (Quarry) مطابقاً للمواصفات القياسية البريطانية رقم (BS 1286).
2. يكون لون بلاط السيراميك المورد إلى الموقع مطابقاً للون العينات التي قدمها المقاول للمهندس، والتي تمت الموافقة على أساسها، وإلا فيحق للمهندس الطلب من المقاول ترحيل الإرسالية خارج الموقع، على نفقته الخاصة.
3. يكون ظهر بلاط السيراميك مخططاً أو مبرزاً أو بأي شكل صالح للتعشيق، ولا يسمح بتوريد البلاط ذي الظهر الأملس، مع مراعات ألا يزيد عمق الأخدود عن (3) ملليمترات.

هـ. المواصفات:

يجب أن يكون البلاط مطابق للمواصفات العامة رقم (805) على المقاول تقديم عينة لاعتمادها قبل شرائها وتركيبها.

2. أعمال تنفيذ جدران السيراميك:

1. حسب ما تم تحديده في جداول الكميات وحسب اللون والمصدر وبموافقة المهندس.

2. طريقة التثبيت:

- أ. تثبيت البلاط على سطوح مستوية وشاقوليه مستقيمة باستعمال ملاط إسمنتي ويتم تجهيز السطوح بطبقتي الطرطشة والبطانة بسماكة (6) ملم من المونة من الإسمنت الأسود والناعمة بنسبة (4:1) للوصول إلى القوام المطلوب.
- ب. يجب نقع بلاط السيراميك في الماء بمدة لا تقل عن (24) ساعة قبل تركيبه.
- ج. يتم إستلام ودعات من البلاط حسب المواصفات العامة.
- د. تكون الحلول مستقيمة ومتساوية العرض ومتوازية ومتعامدة في الاتجاهين.
- هـ. يجب ضبط الحلول بواسطة المباعداات (Spacers) والتي لا تزيد سماكتها عن (2) ملم.
- و. يتم تنفيذ أعمال البلاط حسب المواصفات (6/708/و) من المواصفات العامة.

3. الكيل:

يكون الكيل هندسياً بالمتري المربع ويتم إضافة السلاحات وأية بروزات أخرى وتحسم الفراغات للشبابيك، الأبواب، الفتحات والتي تزيد عن (0.25) متر مربع ويكون السعر شاملاً البطانة والمونة والبلاط والروبة والسقاية والسقالات والإكسسوارات والمباعداات وكافة ما يلزم وبدون أية علاوة إضافة للحواف أو النهايات أو الزوايا الخاصة أو القص إلخ.

لمواد المعتمدة للأعمال الميكانيكية

بند المنشأ	المصنع	البند
الأردن	محلي	1. Water Cabinets
الدنمارك	Grundfos	2. Water pumps
فرنسا	Salmson	
بريطانيا	Pullen	
أمريكا	Zurn	3. Rain water drain outlets

جدول المواد المعتمدة للأعمال الكهربائية

Item	Manufacturer	Country of Origin
Accessories Wiring .1	b-tissino	Italy
	AVE	Italy
PVC Conduits .2	Gulf Plastic or equal approved	Jordan
G.I. Conduits .3	National	Japan
	Marushi	Japan
	Barton	UK
Wiring/Power Cables .4	Jordan New Cables	Jordan
	Cabelco	Jordan
Isolating Switches .5	b-tissino	UK
	Legrand	France
Power Sockets .6	MK	Italy
	AVE	Italy
Ballast and lamps .7	Osram	Holland
Secondary Distribution Boards .8	Square-D or equivalent	U.K
Earthing system .9	Furse, Helita or equivalent	U.K, France

ملحق عرض المناقصة

Appendix to Tender

المشروع: تشطيب مكاتب إدارة مشروع الشرنقة / محافظة الكرك / مدينة الحسين الصناعية

العطاء رقم: (ج م / 2023 / 023)

التحديدات	رقم المادة	البيان
• الجمعية الملكية لحماية الطبيعة	• 2/2/1/1 • و 3/1	• اسم صاحب العمل : • عنوانه:
•	• 4/2/1/1	• اسم المهندس: • عنوانه:
•	• 3/2/1/1 • و 3/1	• اسم المقاول: • عنوانه:
• 3% من قيمة العطاء	• التعليمات	• كفالة المناقصة (دخول العطاء)
• (5%) من قيمة العقد	• التعليمات	• ضمان إصلاح العيوب
• (45) يوماً تقويمياً من تاريخ أمر المباشرة	• 3/3/1/1	• مدة الإنجاز للأشغال
• (365) يوماً تقويمياً لكامل الاعمال	• 7/3/1/1	• فترة الأشعار بالعيوب
• (1) أيام تقويمية من تاريخ أمر المباشرة	• 1 / 2	• المدة التي سيمنح فيها المقاول حق الدخول إلى الموقع
• (0) يوماً، وتعتبر هذه الفترة مشمولة ضمن مدة الإنجاز	• 1 / 8	• الفترة المحددة لمباشرة العمل بعد التاريخ المحدد للمباشرة
• (28) يوماً	• 1/10	• الفترة المحددة للجنة تسلم الأشغال
• خلال (14) يوماً من تاريخ المباشرة	• 1/18	• تقديم وثائق التأمينات
• (10%) من " قيمة العقد المقبولة"	• 2 / 4	• ضمان الأداء
• (10%) من " قيمة العقد المقبولة" مقابل كفالة مالية	• 2/14	• قيمة الدفعة المقدمة
• [✓] من عضو واحد • [] من ثلاثة أعضاء	• 2/20	• تشكيل مجلس فضّ الخلافات
• خلال (60) يوماً من تاريخ المباشرة	• 2/20	• فترة تعيين مجلس فضّ الخلافات
• (10%) من قيمة الدفعة	• 3/14	• نسبة المحتجزات

• الحد الأعلى للمحتجزات	• 3/14	• (5%) من " قيمة العقد المقبولة"
• الحد الأدنى لقيمة التأمين ضد الطرف الثالث	• 3/18	• عشرة آلاف دينار
• الجهة التي تعين أعضاء مجلس فض الخلافات في حالة عدم الاتفاق بين الفريقين .	• 3/20	• حسب أحكام القوانين الأردنية السارية المفعول
• القانون الذي يحكم العقد	• 4 / 1	• القوانين الأردنية السارية المفعول
• اللغة المعتمدة في العقد	• 4 / 1	• اللغة العربية
• لغة الاتصال	• 4 / 1	• اللغة العربية
• مدة العمل اليومي والأسبوعي	• 5 / 6	• (8) ساعات يومياً، ولمدة (6) أيام في الأسبوع
• النسبة المئوية التي تدفع للمقاوم عن " المبلغ الاحتياطي الذي يتم صرفه " إذا لم ترد في الجدول	• 5/13 -ب	• لاشي
• التحضيرات عند الوصول إلى الموقع	• 5/14	• جميع المواد والتجهيزات الآلية التي تدخل في الأشغال الدائمة
• الحد الأدنى لقيمة الدفعة المرحلية	• 6/14	• "10000" عشرة الاف دينار
• سلطة تعيين المحكمين في حالة تخلف الأطراف عند التعيين.	• 6/20	• بموجب قانون التحكيم الأردني النافذ
• عدد أعضاء هيئة التحكيم	• 6/20	• [] عضو واحد • [✓] ثلاثة أعضاء
• القواعد الإجرائية للتحكيم	• 6/20	• بموجب قانون التحكيم الأردني
• قيمة تعويضات التأخير	• 7 / 8	• (١٠٠٠ دينار عن كل يوم تأخير أو جزء من اليوم
• الحد الأقصى لقيمة تعويضات التأخير	• 7 / 8	• (15%) من قيمة العقد المقبولة
• أسعار تبديل العملات	• 7/14	•
• المواد الخاضعة لتعديل الأسعار بسبب تغير التكاليف	• 8/13	• يتم تحديدها من الكشف المرفق في نهاية هذا الملحق (جدول بيانات التعديل)
• نسبة الفائدة القانونية (نفقات التمويل)	• 8/14	• (9%) سنوياً
• نظام توكيد الجودة	• 9 / 4	• [] غير مطلوب • [✓] مطلوب
• مكافأة الإنجاز المبكر	• 13/8	• (لا يوجد) دينار عن كل يوم مبكر
• عملات الدفع للمقاوم	• 15/14	• الدينار الأردني
• أقسام الأشغال (6/5/1/1) • يُسلم المشروع متكاملًا وليس على أجزاء	• مدة الإنجاز الخاصة به • (3/3/1/1)	• قيمة تعويضات التأخير لكل يوم تأخير

•	•	• قسم
•	•	• قسم
•	•	• قسم

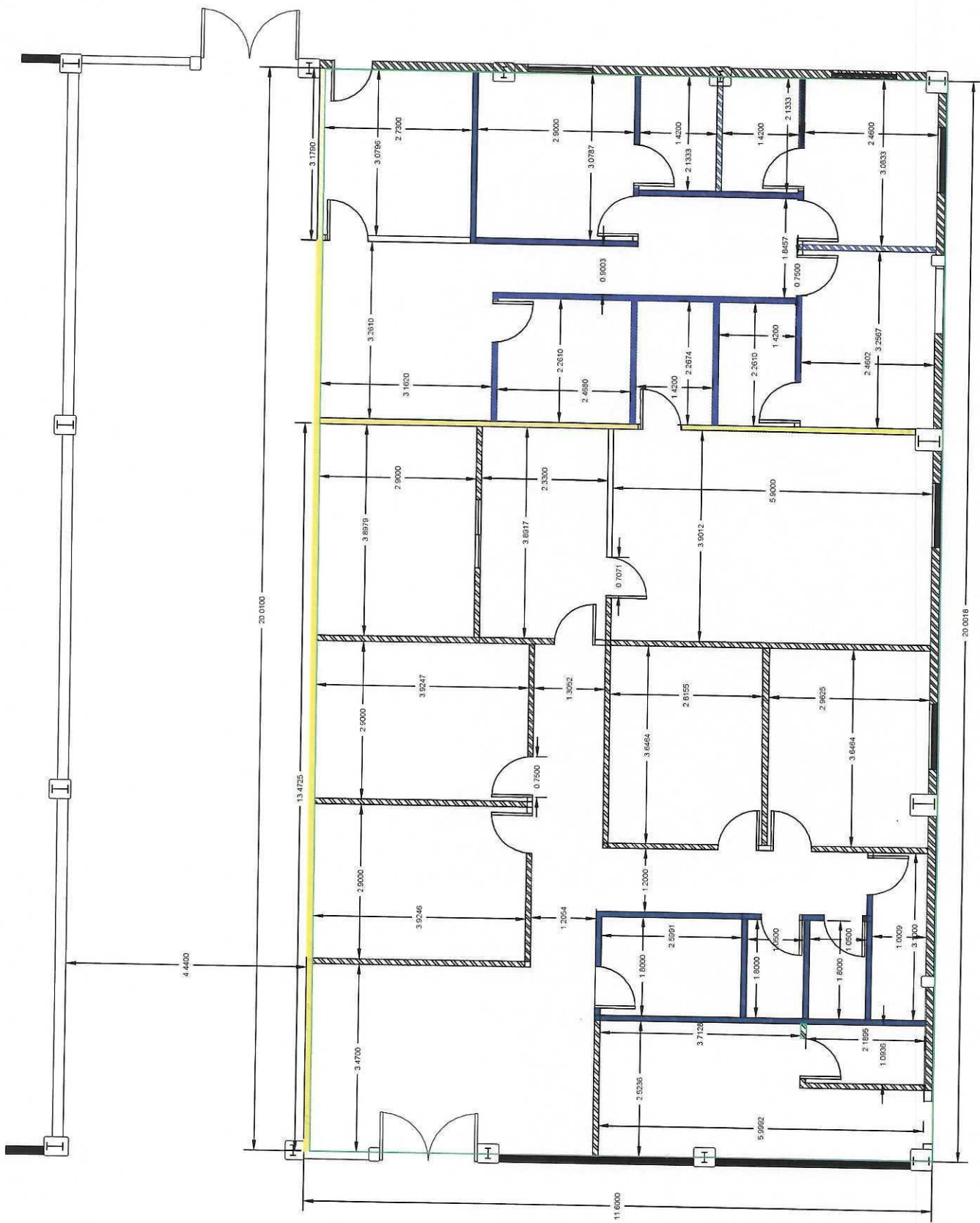
ملاحظات:

- ❖ شريطة عدم الازدواجية في احتساب التغير في الاسعار عن المواد الإنشائية اعلاه.
 - ❖ يجب تحديد المواد الإنشائية الخاضعة لتعديل الأسعار لكل مشروع على حدا حسب طبيعته أو خصوصيته من قبل صاحب العمل، وحسب القائمة التالية:
- المواد الإنشائية الخاضعة لتعديل الأسعار للعطاء رقم (/):

..... -
..... -
..... -
..... -
..... -

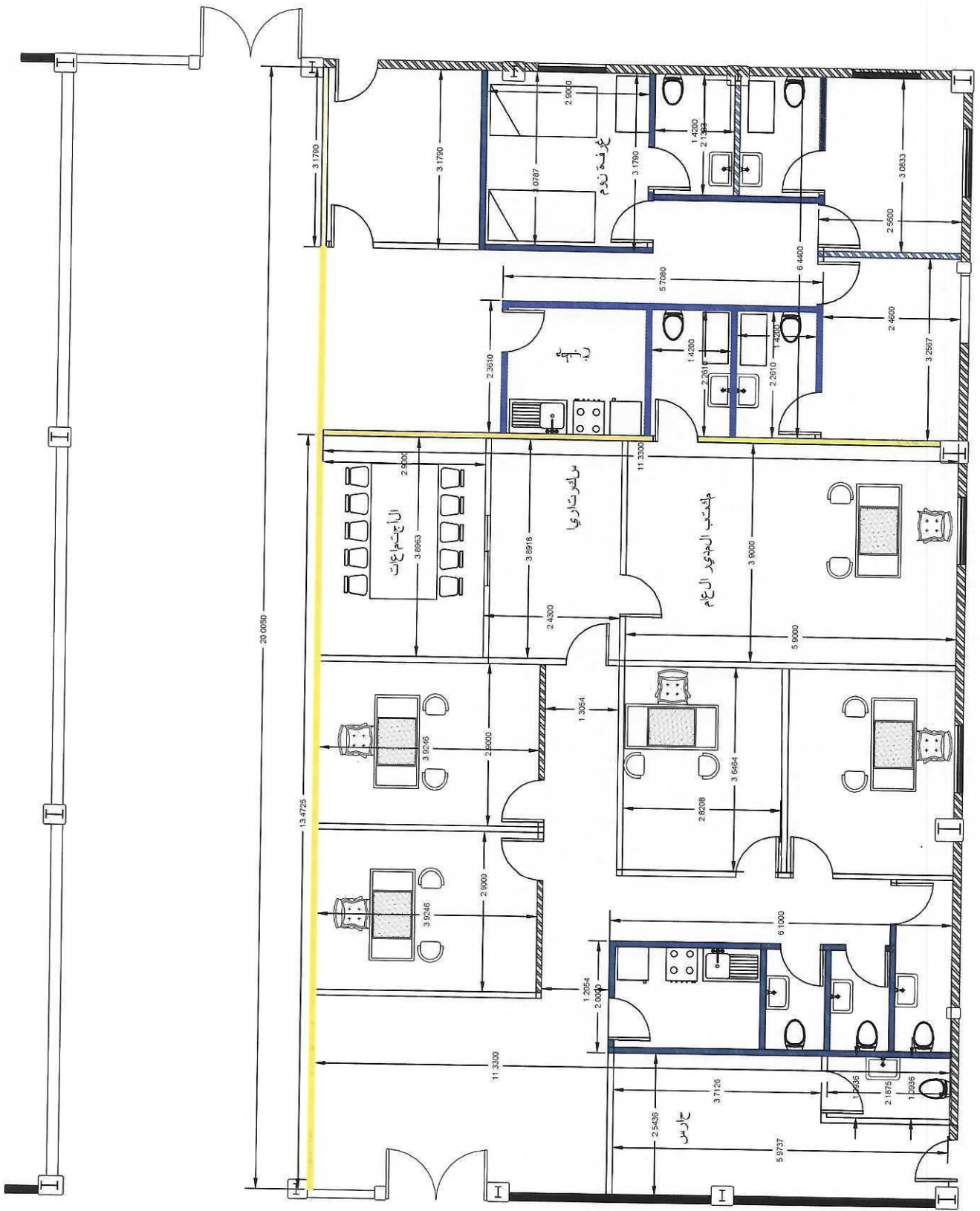
- ❖ في حالة عدم تحديد المواد الإنشائية الخاضعة لتعديل الأسعار للمشروع تعتبر جميع المواد الواردة في جدول بيانات التعديل والمذكورة أعلاه، خاضعة لتعديل أسعارها والمستخدمه في تنفيذ أشغال المشروع.

(2) - تم تعديل المواد الواردة في جدول بيانات التعديل بموجب قرار رئاسة مجلس الوزراء رقم (7386/1/11/6) تاريخ 2011/4/6



DIMANTION





PLAN

الجمعية الملكية لحماية الطبيعة

جدول كميات

عطاء تشطيب مكاتب إدارة مشروع الشرنقة / محافظة الكرك / مدينة الحسين
الصناعية

عطار رقم (ج م / 2023/023)

شروط العطاء العامة والخاصة وجداول الكميات ومواصفات



الرقم	بيان العمل	وحدة الكيل	الكمية	سعر الوحدة	الإجمالي
1	توريد وتقديم وبناء جدران من الطوب الأسمنتي مفرغ بأستعمال مونة الأسمنت و الرمل والسعر يشمل توريد وتركيب جسور معدنية قياس (5*10) تثبت بالأرض وبجسور الهنجر من الأعلى بداية و نهاية كل جدار بحيث لا تزيد المسافة بين الجسور عن 5متر ويشمل العمل صب قموط للأبواب و الشبايبك و بزيادة 50سم من كل جهه مع حديد التسليح الازم وحسب المواصفات العامة للبند وتوجيهات المهندس المشرف أ- طوب 40*20*15سم للقواطع الرئيسية المبينة على المخطط	2م	100		
2	ب-كالبند السابق ولكن طوب 40*20*10سم لقواطع الحمامات و البوفيه	2م	120		
3	توريد وتقديم و تركيب و تنفيذ اعمال قصاره اسمنتية 3 طبقات (رشة مسمار و خشنة و ناعمة) شامل المواد المطلوبه و الودع و حسب المواصفات العامة لبند القصاره وتوجيهات المهندس المشرف	2م	410		
4	تقديم و توريد و تركيب بلاط سراميك للجدران سماكة لا تقل عن 6ملم و يكون التركيب بالمونة الأسمنتية او الأصق وعلى ان يتم اعتماد المواد قبل التوريد و حسب متطلبات الموقع والمواصفات العامة للبند أ- بلاط جدران سراميك	2م	200		
4ب	ب-كالبند السابق ولكن بلاط ارضيات برسلان للحمامات و البوفيهات ويتم التركيب بالمونة الأسمنتية مع وضع طبقة من الاصق على البلاط قبل التركيب شامل اعمال الطمم من عدسية (بدون ناعمة) بأرتفاع لا يقل عن 25سم وعلى ان يتم اعتماد المواد قبل التوريد وحسب المواصفات العامة للبند و توجيهات المهندس المشرف	2م	44		
4ج	ج- بلاط ارضيات من البرسلان قياس 60*120سم لجميع الغرف و الممرات و التركيب بالمونه الأسمنتية مع وضع طبقة من الاصق على البلاط قبل التركيب و استخدام الأسافين ابلستيكية (مجايد) لضمان استواء السطح وشامل اعمال الطمم من عدسية (بدون ناعمة) بأرتفاع لا يقل عن 25سم مع مايلزم من روية وكل كا يلزم لإنهاء العمل وعلى ان يتم اعتماد المواد قبل التوريد وحسب المواصفات العامة و تعليمات المهندس المشرف	2م	190		
4د	د- توريد وتقديم و تركيب بانيل برسلان من نفس قياس البلاط ويتم التركيب بالاصق مع الترويب الازم بأرتفاع 10سم	م.ط	155		
5	توريد وتقديم و تركيب جرانيت سماكة 3سم لوجة خزانات المطبخ و السعر يشمل البرم و التركيب و التنبيت مع تركيب بانيل علوي بأرتفاع 5 بعرض 2سم	2م	4		
مجموع الصفحة رقم 1					

الرقم	بيان العمل	وحدة الكيل	الكمية	سعر الوحدة	الإجمالي
6	توريد وتقديم و تركيب اعمال جبسون بورد جدارية من طبقتين سماكة 7.5سم وكل ما يلزم من سكك للأرضية و الجوانب و السقف و لفتحات الأبواب و الشبابيك مع تركيب القواطع الداخلية الخاصة بالجبسون بورد كل 40سم بالاتجاهين مع تركيب تيوبات معدنية على اطراف فتحات الأبواب من الأرضية و الى اقرب جسر بالسقف قياس 6*3سم سماكة 1.6ملم و شامل اعمال دهان التيوبات المعدنية واعمال معجونه و حف ودهان الجبسون بورد و حسب المواصفات العامة للبند و تعليمات المهندس المشرف	م ²	160		
7	تقديم و تركيب اسقف false ceiling ومع بلاطات من meneral fiber مينيرال فايبر قياس 60*60سم مع المقاطع المعدنية الخاصة و الأسلاك للتحميل و الموصى بها من الشركة الصانعة و يشمل العمل تركيب شبكة من التيوبات 6*3سم المدهون كل 120سم على السقف بالاتجاهين لتعليق وربط الأسلاك أ- للمكاتب	م ²	200		
7ب	تقديم و تركيب اسقف false ceiling ومع بلاطات من الألمنيوم المخرم قياس 60*60سم مع المقاطع المعدنية الخاصة و الأسلاك للتحميل و الموصى بها من الشركة الصانعة و يشمل العمل تركيب شبكة من التيوبات 6*3سم المدهون كل 120سم على السقف بالاتجاهين لتعليق وربط الأسلاك ب- للحمامات	م ²	45		
8	توريد وتقديم و تركيب أبواب خشبية كبس و الاطار من خشب السويد 10سم و الحشوة الازمة بمسافات متساوية بين الحشوة و الفراغ و الوجهين من المعاكس الملبس بقشرة بلوط سماكة كلية للدرقة 4سم و يشمل العمل تركيب الزرافيل و الأيادي و المفصلات و الأكسسوارات و الدهان بالسلر و اللكر و تركيب الحلق من خشب السويد بسماكة 5سم مع الكشفات اللازمة و يكون عرض الحلف حسب سماكة الجدران مع القصاره او البلاط او الجبسوم بورد أ- أبواب مكاتب وخدمات قياس 2*0.90	عدد	11		
8ب	ب- كالبند السابق أبواب حمامات و بوفية قياس 2*75	عدد	10		
8ج	ج- توريد و تقديم و تركيب باب حديد قياس 1*2 من التيوبات و الصاج الثقيل (على ان يتم تقديم عينات او كتلوج لأعتماد تفصيل الحديد) و العمل يشمل تركيب الحلق و الفصالات و الزرافيل و الأيادي و اعمال الدهان و كل ما يلزم و حسب مواصفات العامة للبند و توجيهات المهندس المشرف	عدد	2		
8د	توريد و تركيب أبواب المنيوم سحاب مقاطع خاصة مع زجاج دبل 6+12+6 مع زجاج عاكس من الوجهين مع كل ما يلزم من العجلات و الأيادي و الزرافيل و الأكسسوارات الازمه و حسب المواصفات العامة للبند و توجيهات المهندس المشرف د-باب المنيوم درفتين سحاب قياس 2*2	عدد	1		
مجموع الصفحة رقم 2					

الرقم	بيان العمل	وحدة الكيل	الكمية	سعر الوحدة	الإجمالي
9	توريد و تقديم وتركيب خزائن مطبخ سفلية من الألمنيوم بعرض 60سم من الألمنيوم (مظهر خشابي) و السعر يشمل وحده جوارير و الدرف و الأيادي و المفصلات و التركيب	م.ط	5		
10	كالبند السابق ولكن خزائن علوية وبعرض بعرض 30سم	م.ط	5		
11	توريد و تقديم و تركيب حمايات من الحديد المعدني والأطار من الحديد المربع قياس 16ملم و الرسمه الداخلية من الحديد المبسط قياس 20*6 و الحديد العامودي مبروم قطر 14ملم بحيث لا تزيد المسافة بين القضبان العامودي و 13سم و 50 سم عن المبسطات العرضية مع الدهان الازم و التركيب و التثبيت و حسب تعليمات المهندس المشرف	م2	13		
12	تقديم و تركيب و توريد دهان للجدران من نوع eggshell من نوع ديلكس جوتن، ناشونال اللألوان حسب طلب المهندس ويشمل العمل الحف و التأسيس و المعجنة و جهين قبل الوجه النهائي و حسب لون المطلوب	م2	640		
اعمال الكهرباء و الميكانيك					
13	توريد و تقديم و تركيب لوحة كهربائية رئيسية MDB وتكون اللوحة حسب ومواصفات شركة المدن الصناعية و يشمل العمل خزانة معدنية من الصاج المقلفن سماكو 1.5ملم مع مايلزم من سيارات و ساعات الأنبير و الفولتية و كل ما يلزم المعلم و تحتي على القواطع التالية :- أ- قاطع 3 فاز 60 امبير عدد 1 ب- قاطع 3 فاز 40 امبير عدد 3 ج- قاطع 1 فاز 40 امبير عدد 3 وتكن القواطع من النوع MCCB ويشمل العمل كل مايلزم وشيك اللوحة على الكيل الرئيسي وكل ما يلزم العمل و حسب متطلبات شركة الكهرباء و المواصفات العامة و التوجيهات المهندس المشرف	عدد	1		
14	توريد و تقديم و تركيب لوحة كهربائية فرعية تحتي على 36 قاطع مع كل ما يلزم من حفر و تركيب و ترقيم و حسب المواصفات العامة و متطلبات شركة الكهرباء و المخططات و توجيهات المهندس المشرف	عدد	1		
15	توريد و تقديم و تركيب و تمديد و سحب كيبيل كهرباء قياس 5*35ملم2 مسلح و سحبة ضمن مسار المخصص القائم من مصدر الكهرباء و تحتي اللوحة الكهربائية	م.ط	200		
16	توريد و تقديم و تركيب و تمديد نقطة اناره داخلية ويشمل العمل اعمال الحفر و الازمة و تمديد المواسير بي في سي قطر 20 و 25ملم و علب الكهرباء نظام مجك مع سحب اسلاك 3*2.5ملم2 و حسب المواصفات العامة لبنود الكهرباء و توجيهات المهندس المشرف	عدد	52		
مجموع الصفحة رقم 3					

الرقم	بيان العمل	وحدة الكيل	الكمية	سعر الوحدة	الإجمالي
17	توريد و تقديم و تركيب وحدة اناره لد LED قياس 60*60 قدرة 40 وات شامل التركيب و التثبيت و كل ما يلزم من فحص و تشغيل و المواصفات العامة و توجيهات المهندس المشرف	عدد	36		
18	كالبند السابق ولكن مع وحدة EMERGENCY	عدد	8		
19	توريد و تركيب وحدة انارة LED مطري جلوب 18 واط مع مايلزم من تركيب و تثبيت و حسب المواصفات العامة لهذا البند	عدد	10		
20	توريد و تقديم و تركيب ابريز قوة 13 امبير ويشمل السعر الأبريز و الأسلاك الكهربائية 4*3 ملم مع التثبيت و التشغيل	عدد	30		
21	كالبند السابق و لكن مزوج	عدد	16		
22	ابريز RJ45 DATA مع مايشمل من حفر و مواسير PVC و تمديد كيبيل كات 6 و كل ما يلزم لإنهاء العمل	عدد	10		
23	توريد و تقديم و تركيب ابريز تلفزيون و كل ما يلزم من حفر و تمديد و الأسلاك الخاصة	عدد	3		
24	تقديم و تركيب خزانة U9 DATA شاملة BATCH PANELS و الأباريز و المروحة الداخلية مع التثبيت و ترقيم لكل نقاط الداتا الداخلية للخزانة	عدد	1		
25	توريد و تقديم و تركيب كمرات داخلية ويشمل السعر تمديد المواسير و الأسلاك و أعمال الحفر مع الربط مع أنظمة الجمعية الملكية الجهاز الداخلي و كل مايلزم لإنهاء الأعمال و توريد شاشة لا تقل عن 45 بوصة	عدد	6		
26	توريد و تقديم و تركيب كمرات خارجية ويشمل السعر تمديد المواسير و الأسلاك و أعمال الحفر مع الربط مع أنظمة الجمعية الملكية الجهاز الداخلي و كل مايلزم لإنهاء الأعمال	عدد	6		
27	توريد و تقديم كشاف LED خارجي 200 واط مع كل ما يلزم للتثبيت و التركيب و التشغيل و كل ما يلزم العمل و حسب المواصفات العامه	عدد	8		
28	توريد و تقديم و تركيب علبة اباريز أرضية قياس 30*20 مع التثبيت و لا يشمل السعر الأباريز و كل ما يلزم لإنهاء الأعمال لغرفة الاجتماعات	عدد	2		
29	نظام انذار الحريق CONVENTIONAL	عدد	1		
30	لوحة حريق TWO ZONE	عدد	1		
31	كاشف دخان	عدد	10		
32	كاشف حراري	عدد	14		
33	صفارة انذار داخلية	عدد	2		
34	صفارة انذار خارجية	عدد	2		
35					
مجموع الصفحة رقم 4					

الرقم	بيان العمل	وحدة الكيل	الكمية	سعر الوحدة	الإجمالي
	اعمال الميكانيك				
36	تقديم و تركيب شبكة صرف صحي داخلي من مواسير PVC اقطار "2" "3" "4" و السعر يشمل التمديد و التركيب و الحفر و التوصيل الى اقرب منهل	مقطوع	1		
37	تقديم و تركيب شبكة مياه باردة من مواسير بكس بقطر 16 ملم و بقطر 20 ملم مع سليف قطر 32 ملم و ذلك من خزائن مجمعات الكلكترات و لغاية القطع الصحية	مقطوع	1		
38	كالبند السابق ولكن للمياه الساخنة	مقطوع	1		
39	توريد و تقديم و تركيب خزان ماء من البلاستيك 3 طبقات سعة 2 متر 3 و السعر يشمل الشبك و تركيب عوامه وكل ما يلزم للعمل	عدد	5		
40	تركيب مضخة "1" مع ايزي برس عدد 1 و السعر يشمل التمديدات المواسير الازمة و الربط بمصدر كهربائي	عدد	1		
41	توريد و تقديم و تركيب سخان كهربائي سعة 80 لتر مع كل ما يلزم للربط مع مصدر المياه و الكهرباء و الكلكترات	عدد	3		
42	توريد و تقديم و تركيب مغسلة RAK من الخزف معلق نصف عامود مع الخلاط من نوع قير اوروبي وكل ما يلزم من تمديدات و الصباب و السيفون و الشبك على شبكة التصريف	عدد	8		
43	توريد و تقديم و تركيب مرحاض RAK فرنجي مع النباقرا من الخزف و السعر يشمل تركيب شطاف و التوصيل مع شبكة الصرف الصحي و التشغيل و كل ما يلزم	عدد	8		
44	توريد و تقديم و تركيب خلاط شور مع المرش (يونيك) صناعة اوروبية مع المصرف الأرضي الخاص بها وكل مايلزم	عدد	4		
45	تقديم و توريد و تركيب مصرف ارضي FT مع الغطاء الخاص من الستانلس من قياس 15*15 و الشبك و الربط	عدد	9		
46	كالبند السابق ولكن CO مع غطاء بسن	عدد	3		
47	توريد و تقديم و تركيب وحفر مناهل حول الهناجر و الغطاء من الحديد السكب وكل ما يلزم من رنجات اسمنتية مسبقة الصنع قطر 60 سم و 90 سم	عدد	4		
48	توريد و تقديم و تركيب مواسير مجاري من PVC قطر 6" سماكة 7.7 ملم و السعر يشمل الحفر و التركيب و الشبك وإعادة الأوضاع كما كانت سواء صبات خرسانية او اسفلتية و تسليمها لجهة الاختصاص	م.ط	30		
49	توريد و تقديم و تركيب مجلى حوضين من الستانلس قياس 50*80 سم و السعر يشمل الخلاط رقبة طويلة الخاص بالمطابخ من نوع اوروبي الصباب و التركيب و التثبيت على خزائن المطبخ	عدد	2		
50	توريد و تقديم و تركيب خزائن كلكترات الماء من الصاج ساكة 1.5 ملم قياس 60*60 سم و يشمل السعر تركيب الكلكترات و المحابس الرئيسية و الفرعية و الهوايات وكل مايلزم لإنهاء العمل	عدد	3		
مجموع الصفحة رقم 5					

الرقم	بيان العمل	وحدة الكيل	الكمية	سعر الوحدة	الإجمالي
51	توريد تقديم و تركيب مكيفات حامي بارد انفيرتر و السعر يشمل التركيب و اعمال احفر بالجدران و شبكة تصريف المياه (DRAIN) و المواسير النحاسية و تركيب الوحدات الخارجية أ- قدرة واحد طن	عدد	11		
52	ب- قدرة واحد ونص طن	عدد	1		
53	نظام الدكت للسحب و الدفع من البولوسترين ملبس برقائق الألمنيوم مع التعليق و التثبيت و كل ما يلزم من العمل	م2	50		
54	مراوح شفت والسعر يشمل التركيب و التثبيت و التغذية بالمصدر الكهربائي و تركيب قواطع و ان يتم تقديم دراسة هندسية لحسابات قدرات المراوح و ان تكون خاضعة للأكواد الأردنية و على ان تكون جميع المواد المورده من صنف أوروبي و من اجود الأنواع و على ان يتم تقديم 3 عينات للاعتماد	عدد	2		
55	مراوح دفع والسعر يشمل التركيب و التثبيت و التغذية بالمصدر الكهربائي و تركيب قواطع و ان يتم تقديم دراسة هندسية لحسابات قدرات المراوح و ان تكون خاضعة للأكواد الأردنية و على ان تكون جميع المواد المورده من صنف أوروبي و من اجود الأنواع و على ان يتم تقديم 3 عينات للاعتماد	عدد	2		
56	تحويل الأبواب السحاب من يدوي الى كهرباء مع عمل التعديلات الازمه للتحويل و تركيب ماتور نوع سونفي (SOMFY) مع مايلزمه من تغذية كهربائية ومفتاح الرفع و التنزيل الكهربائي الخاص بالماتور مع إمكانية فتح و اغلاق يدوي بواسطة المانويل وكل مايلزم من اعمال حفر و تمديد اسلاك كهربائية و الدهان	عدد	5		
مجموع الصفحة رقم 6					

الخلاصة النهائية

المبلغ الأجمالي	رقم الصفحة المنقول عنها	البيان	الرقم
	1	صفحة رقم	1
	2	صفحة رقم	2
	3	صفحة رقم	3
	4	صفحة رقم	4
	5	صفحة رقم	5
	6	صفحة رقم	6
	القيمة الاجمالية		
	خصم %		
	صافي القيمة النهائية		

لا غير

المناقص / المفوض بالتوقيع

الاسم :

الوظيفة :

التوقيع :

التاريخ :

الختم الرسمي :